



KÜTAHYA
SAĞLIK BİLİMLERİ
ÜNİVERSİTESİ

ÖĞRENCİ İŞLERİ DAİRE BAŞKANLIĞI

2024 YILI

FAALİYET RAPORU





BİRİM YÖNETİCİSİ SUNUŞU

Öğrenci İşleri Daire Başkanlığı 2024 Yılı Faaliyet Raporu, “5018 Sayılı Kamu Mali Yönetimi ve Kontrol Kanunu’nun” 41. Maddesi ile “Kamu İdarelerince Hazırlanacak Stratejik Planlar ve Performans Programları ile Faaliyet Raporlarına İlişkin Usul ve Esaslar Hakkında Yönetmelik” gereğince düzenlenmiş olup, mevcut durumun değerlendirilmesi, geleceğe yönelik hedeflerin belirlenmesini ve gerçekleştirilmesini sağlamak üzere hazırlanmıştır.

Başkanlığımız, Üniversitemiz öğrencilerinin öğrenimleri boyunca ve mezun olduklarında ilgili tüm iş ve işlemlerini yürürlükteki kanun ve mevzuata uygun olarak yerine getirmekten sorumludur. Bu sorumluluk bilinci ile akademik ve idari birimlerle koordinasyon sağlayarak planlanan eğitim-öğretim sürecinin düzenli yürütülmesini, öğrencilere, mezunlara, öğretim elemanlarına güvenli ortamda hızlı bilgi ve belge hizmeti sunarak Üniversitemizin eğitim öğretim süreçlerinin planlamasına uygun olan faaliyetlerini sürdürmek üzere çalışmalarına devam etmektedir.

Faaliyet raporumuz, mevcut durumu ortaya koyarken, aynı zamanda gelecek dönemlerde gerçekleştirmeyi hedeflediğimiz çalışmalara da rehberlik edecektir.

Özay Özgür İLGÖRDÜ
Öğrenci İşleri Daire Başkanı

İÇİNDEKİLER

| | |
|---|----|
| I –GENEL BİLGİLER | 1 |
| A - Misyon ve Vizyon | 1 |
| B - Yetki, Görev ve Sorumluluklar..... | 2 |
| C- İdareye İlişkin Bilgiler | 4 |
| 1-Fiziksel Yapı | 4 |
| 2-Teşkilat Yapısı | 4 |
| 3-Teknoloji ve Bilişim Altyapısı | 7 |
| 4- İnsan Kaynakları | 10 |
| 5- Sunulan Hizmetler | 11 |
| 6- Yönetim ve İç Kontrol Sistemi | 74 |
| II- AMAÇLAR ve HEDEFLER | 77 |
| A-Temel Politika ve Öncelikler | 77 |
| B- İdarenin Stratejik Planında Yer Alan Amaç ve Hedefler..... | 78 |
| III-FAALİYETLERE İLİŞKİN BİLGİ ve DEĞERLENDİRMELER..... | 81 |
| A-Mali Bilgiler | 81 |
| B-Performans Bilgileri..... | 82 |
| IV- KURUMSAL KABİLİYET ve KAPASİTENİN DEĞERLENDİRİLMESİ | 92 |
| A-Üstünlükler..... | 92 |
| B-Zayıflıklar | 92 |
| C-Değerlendirme | 93 |
| V- ÖNERİ ve TEHDİTLER..... | 94 |
| EKLER | 95 |
| Harcama Yetkilisinin İç Kontrol Güvence Beyanı..... | 95 |

ŞEKİLLER VE TABLOLAR DİZİNİ

| | |
|---|----|
| ŞEKİL 1.1 TEŞKİLAT ŞEMASI | 5 |
| ŞEKİL 1.2. ÖĞRENİM DÜZEYİNE GÖRE ÖĞRENCİ SAYILARI | 15 |
| ŞEKİL 1.3. BİRİMLERE GÖRE ÖĞRENCİ SAYILARI GRAFİĞİ..... | 16 |
| ŞEKİL 1.4. ÖĞRENİM DÜZEYİNE GÖRE ULUSLARARASI ÖĞRENCİ SAYILARI GRAFİĞİ..... | 56 |
| ŞEKİL 1.5. BİRİMLERE GÖRE ULUSLARARASI ÖĞRENCİ SAYILARI GRAFİĞİ | 58 |
| ŞEKİL 1.6. ÜLKELERE GÖRE ULUSLARARASI ÖĞRENCİ GRAFİĞİ | 59 |
| ŞEKİL 1. 7. MEZUN SAYILARI GRAFİĞİ..... | 61 |
| ŞEKİL 1.8. BİRİMLERE GÖRE İLİŞİĞİ KESİLEN ÖĞRENCİ GRAFİĞİ..... | 64 |
| | |
| TABLO 1.1. İDARİ PERSONEL HİZMET ALANLARI | 4 |
| TABLO 1.2. TEKNOLOJİK ARAÇLAR | 7 |
| TABLO 1.3. DİĞER BİLGİ VE TEKNOLOJİK KAYNAKLAR..... | 8 |
| TABLO 1.4. YAZILIMLAR..... | 8 |
| TABLO 1.5. İDARİ PERSONEL | 10 |
| TABLO 1. 6. İDARİ PERSONELİ EĞİTİM DURUMU | 10 |
| TABLO 1.7. İDARİ PERSONELİN HİZMET SÜRELERİ | 10 |
| TABLO 1.8. İDARİ PERSONELİN YAŞ İTİBARIYLA DAĞILIMI..... | 11 |
| TABLO 1.9. PERSONELİN CİNSİYET DAĞILIMI | 11 |
| TABLO 1.10. EĞİTİM ÖĞRETİM HİZMETİ SUNAN BİRİMLER | 12 |
| TABLO 1.11. ÖĞRENCİ SAYILARI | 14 |
| TABLO 1.12. ÖĞRENİM DÜZEYİNE GÖRE ÖĞRENCİ SAYILARI..... | 14 |
| TABLO 1.13. BİRİMLER BAZINDA ÖĞRENCİ SAYILARI | 16 |
| TABLO 1.14. 2024 YKS SONUÇLARINA GÖRE LİSANS PROGRAMLARI KONTENJAN VE DOLULUK ORANLARI | 17 |
| TABLO 1.15. 2024 YKS SONUÇLARINA GÖRE ÖN LİSANS PROGRAMLARI KONTENJAN VE DOLULUK ORANLARI . | 18 |
| TABLO 1.16. 2024 YKS EK SONUÇLARINA GÖRE LİSANS PROGRAMLARI KONTENJAN VE DOLULUK ORANLARI .. | 19 |
| TABLO 1.17. 2024 YKS EK SONUÇLARINA GÖRE ÖN LİSANS PROGRAMLARI KONTENJAN VE DOLULUK ORANLARI | 20 |
| TABLO 1.18. 2023-2024 EĞİTİM-ÖĞRETİM YILI BAHAR YARIYILI LİSANSÜSTÜ EĞİTİM ENSTİTÜSÜ KONTENJANLARI | 21 |
| TABLO 1.19. 2024-2025 EĞİTİM ÖĞRETİM YILI GÜZ YARIYILINDA LİSANSÜSTÜ EĞİTİM ENSTİTÜSÜ KONTENJANLARI | 22 |
| TABLO 1.20. CİNSİYETE GÖRE YENİ YERLEŞEN ÖĞRENCİ İSTATİSTİKLERİ | 23 |
| TABLO 1.21. KONTENJAN TÜRÜNE GÖRE YERLEŞEN ÖĞRENCİ SAYILARI..... | 24 |
| TABLO 1.22. PROGRAM VE KONTENJAN TÜRÜNE GÖRE YERLEŞTİRMEDE KULLANILAN TABAN, TAVAN VE ORTALAMA PUAN DEĞERLERİ | 28 |
| TABLO 1.23. PROGRAM VE KONTENJAN TÜRÜNE GÖRE YERLEŞTİRMEDE KULLANILAN TABAN, TAVAN VE ORTALAMA BAŞARI SIRASI..... | 32 |
| TABLO 1.24. YERLEŞEN ÖĞRENCİLERİN NÜFUS İLİNE GÖRE DAĞILIMI | 36 |
| TABLO 1.25. YERLEŞEN ÖĞRENCİLERİN ADRES İLİNE GÖRE DAĞILIMI | 39 |
| TABLO 1.26. PROGRAM VE KONTENJAN TÜRÜ BAZINDA PROGRAMLARIN TERCİH EDİLME SIRALARI..... | 41 |
| TABLO 1.27. PROGRAM BAZINDA LİSE ALANLARINA GÖRE YENİ YERLEŞEN ÖĞRENCİ SAYILARI | 45 |
| TABLO 1.28. 2024 DGS YERLEŞTİRME SONUÇLARINA GÖRE KONTENJAN VE DOLULUK ORANLARI | 53 |
| TABLO 1.29. 2024 SAĞLIKTA LİSANS TAMAMLAMA | 54 |
| TABLO 1.30. ÖĞRENİM DÜZEYİNE GÖRE PROGRAM SAYILARI | 54 |
| TABLO 1. 31. YÜKSEK LİSANS VE DOKTORA PROGRAMLARI | 55 |
| TABLO 1.32. ÖĞRENİM DÜZEYİNE GÖRE ULUSLARARASI ÖĞRENCİ SAYILARI | 56 |
| TABLO 1.33. BİRİMLERE GÖRE ULUSLARARASI ÖĞRENCİ SAYILARI | 57 |
| TABLO 1.34. ÜLKEYE GÖRE ULUSLARARASI ÖĞRENCİ SAYILARI..... | 58 |
| TABLO 1.35. MEZUN SAYILARI (01.01.2024-31.12.2024)..... | 60 |
| TABLO 1.36. KURULUŞUNDAN BUGÜNE KADAR MEZUN ÖĞRENCİ SAYILARI | 62 |
| TABLO 1.37. BİRİMLERE GÖRE İLİŞİĞİ KESİLEN ÖĞRENCİ SAYILARI (01.01.2024-31.12.2024) | 63 |
| TABLO 1.38. YATAY GEÇİŞ SAYILARI | 65 |

| | |
|---|----|
| TABLO 1.39. ÖZEL ÖĞRENCİ SAYISI | 65 |
| TABLO 1.40. 2024 YILI ULUSLARARASI ÖĞRENCİ KONTENJANLARI VE ÖĞRENİM ÜCRETLERİ | 66 |
| TABLO 1.41. FAKÜLTE BÜNYESİNDE AÇILMASI TALEP EDİLEN ANABİLİM DALLARI | 69 |
| TABLO 1.42. LİSANSÜSTÜ EĞİTİM ENSTİTÜSÜ BÜNYESİNDE AÇILMASI TALEP EDİLEN ANABİLİM DALLARI | 70 |
| TABLO 1.43. YÖNETİM VE İÇ KONTROL..... | 75 |
| TABLO 3.1. BÜTÇE GİDERLERİ..... | 81 |

I –GENEL BİLGİLER

Kütahya Sağlık Bilimleri Üniversitesi Öğrenci İşleri Daire Başkanlığı, Kütahya Sağlık Bilimleri Üniversitesi ile birlikte 18.05.2018 tarih ve “7141 Sayılı Yükseköğretim Kanunu İle Bazı Kanun ve Kanun Hükmünde Kararnamelerde Değişiklik Yapılmasına Dair Kanunun” Ek 180. maddesi ile kurulmuştur ve “Yükseköğretim Üst Kuruluşları ile Yükseköğretim Kurumlarının İdari Teşkilatı Hakkında Kararname”nin 31.maddesi ile görev ve yetkileri belirlenmiştir. Öğrenci İşleri Daire Başkanlığı, Üniversitemiz öğrencilerinin öğrenimleri boyunca akademik takvime bağlı kalarak tüm eğitim öğretim süreçlerinin doğru ve güvenilir bir şekilde yürütülebilmesi için ilgili mevzuat çerçevesinde faaliyetlerini sürdürmektedir.

Öğrenci İşleri Daire Başkanlığı, eğitim öğretim, mevzuat, otomasyon, idari işler ve mali işler olmak üzere 1 (bir) Şube Müdürlüğünden oluşmaktadır. Bununla birlikte ilçelerde ve merkezde bulunan Fakülte Dekanlıkları, Enstitü Müdürlükleri, Meslek Yüksekokulu Müdürlükleri, Uygulama ve Araştırma Merkezleri, Bölüm Başkanlıklarında bulunan idari ve akademik personele, bölüm sekreterlikleri ile öğrenci işleri birimlerine de hizmet vermektedir.

A - Misyon ve Vizyon

Misyon

Üniversitemiz misyonuna bağlı kalarak, akademik ve idari birimler ile karşılıklı uyum içerisinde, eğitim-öğretim faaliyetlerinin düzenli, değişen ve gelişen teknolojinin bütün imkânlarından yararlanarak yürütülmesini sağlamak, öğrencilerimize, mezunlarımıza, öğretim elemanlarımıza ve ilişki içerisinde bulunduğumuz dış paydaşlara mevzuat çerçevesinde sürekli etkin ve doğru hizmet sunmaktır.

Vizyon

Üniversitemiz vizyonuna bağlı kalarak, sürekli gelişen bilgi teknolojilerini en üst seviyede kullanarak güvenli, şeffaf ve hızlı bilgi ve belge hizmeti sunmak, iyi ve seviyeli bir ilişki içerisinde öğrenci, öğretim elemanı ve çalışanların memnuniyetini ön planda tutmak, ulusal ve uluslararası alanda örnek bir birim olmaktır.

B - Yetki, Görev ve Sorumluluklar

Öğrenci İşleri Daire Başkanlığı, 2547 sayılı Yükseköğretim Kanunu'nun 51/a maddesi gereği genel hükümlere göre kurulmuştur. *"Yükseköğretim Üst Kuruluşları ile Yükseköğretim Kurumlarının İdari Teşkilatı Hakkında Kanun Hükmünde Kararname" nin 31. maddesinde Öğrenci İşleri Daire Başkanlığı'nın görevleri:*

- Öğrencilerin yeni kayıt, kabul, ders durumları, kimlik ve burs ile ilgili gerekli işleri yapmak,
- Mezuniyet işlemlerini yürütmek,
- Verilecek diğer benzeri görevleri yerine getirmek şeklinde belirtilmiştir.

Bu çerçevede Öğrenci İşleri Daire Başkanlığı'nın faaliyet alanları aşağıda belirtilen hizmetlerden oluşmaktadır.

- Öğrencilerin kayıt-kabulü ile ilgili işlemlerin organize edilmesi ve kayıtlarının yapılmasını sağlamak,
- Akademik Takvimi hazırlamak ve ilan etmek,
- Eğitim öğretim faaliyetleri ile ilgili Senato ve Üniversite Yönetim Kurulu süreçlerini yürütmek,
- Öğrencilerin istekleri doğrultusunda öğrenci belgesi, transkript (not döküm belgesi) düzenlenmesini sağlamak,
- Üniversitemiz birimlerine belge ve doküman desteği sağlamak,
- Öğrenim/katkı kredisi ve burs kazanan öğrencilerin takibini yapmak,
- Katkı payı/öğrenim ücreti alınacak öğrencilerin takibini yapmak,
- Öğrenci kimlik basım süreçlerini sağlamak,
- Mezunların diploma ve diploma eki işlemlerini yapmak,
- Birim talepleri doğrultusunda sertifika, katılım belgesi vb. belge basım işlemlerini gerçekleştirmek,
- Her türlü istatistiki bilgi ve raporlama işlemlerini düzenlemek,
- YÖKSİS işlemlerini yürütmek,
- Öğrenci İşleri Bilgi Sisteminin yönetilmesi, geliştirilmesi, denetlenmesi ve takibini yapmak,

- Öğrencilerin muafiyet, kayıt dondurma, izin, disiplin/ceza durumları ile ilgili değişikliklerin takibini yapmak,
- Yatay Geçiş, dikey geçiş, özel öğrenci vb. süreçleri yönetmek,
- YKS kontenjanlarının Yükseköğretim Kurulu Başkanlığı'na bildirilmesi,
- Kayıtların yapılacağı tarih ve kayıt yerlerinin ÖSYM Başkanlığı'na bildirilmesi,
- Uluslararası öğrencilerin kontenjan ve yerleştirme işlemlerinin takibini yapmak,
- Fakülte, Bölüm, Program, Uygulama ve Araştırma Merkezi başvurularını Yükseköğretim Kurulu Başkanlığı'na iletmek ve Akademik Birim Ağacı Yönetim Sistemi (ABAYS) üzerinden takip etmek,
- Araştırma izni, uygulama ve staj eğitimi yapacak öğrencilerin ilgili kurumlara bildirilmesini sağlamak,
- Azami süre işlemleri ile ilgili gerekli çalışmalarını takip etmek,
- Yükseköğretim İletişim Platformundaki duyuruların (TEAMS) takibini yapmak,
- Eğitim öğretim işleri ve öğrenci bilgi sistemi hususunda akademik birimlere gerekli desteği sağlamak,
- Yönetmelik, yönerge ve uygulama esasları ile ilgili işlemleri yapmak,
- İlgili mevzuat kapsamında dosyalama ve arşivleme işlemlerini yürütmek,
- Mezun portalını desteklemek,
- Başkanlık kadrosunda bulunan personelin özlük ve maaş işlemlerini yapmak,
- Yönetmelik kapsamında taşınır işlemlerinin yürütülmesini sağlamak,
- Eğitim öğretim faaliyetleri ile ilgili Yükseköğretim Kurulu Başkanlığı (YÖK) yazışmaları ve ilgili diğer süreçleri takip etmek,
- Daire Başkanlığının Stratejik Planını, Faaliyet Raporunu hazırlamak,
- Üst makamlarca verilecek diğer görevleri yapmak.

Yükseköğretim Kanunu ve ilgili mevzuatla, birimiz kendisine verilen görevleri zamanında ve doğru bir şekilde yerine getirme konusunda üst yönetime karşı sorumludur. Öğrenci ve mezunlara ait hizmetlerin zamanında ve güvenilir bir şekilde yürütülmesinden sorumludur.

C- İdareye İlişkin Bilgiler

Öğrenci İşleri Daire Başkanlığı Kütahya Sağlık Bilimleri Üniversitesi Rektörlüğünün 3. Katında yer almaktadır.

1-Fiziksel Yapı

Öğrenci İşleri Daire Başkanlığında 5 (beş) adet çalışma odası bulunmaktadır. Bu odalar 1 (bir) Daire Başkanı odası, 1 (bir) Şube Müdürü odası, 2 (iki) servis odası, 1 (bir) diploma ve baskı hizmetleri servisi olarak tahsis edilmiştir. Toplam kullanım alanı 154,8 m²'dir.

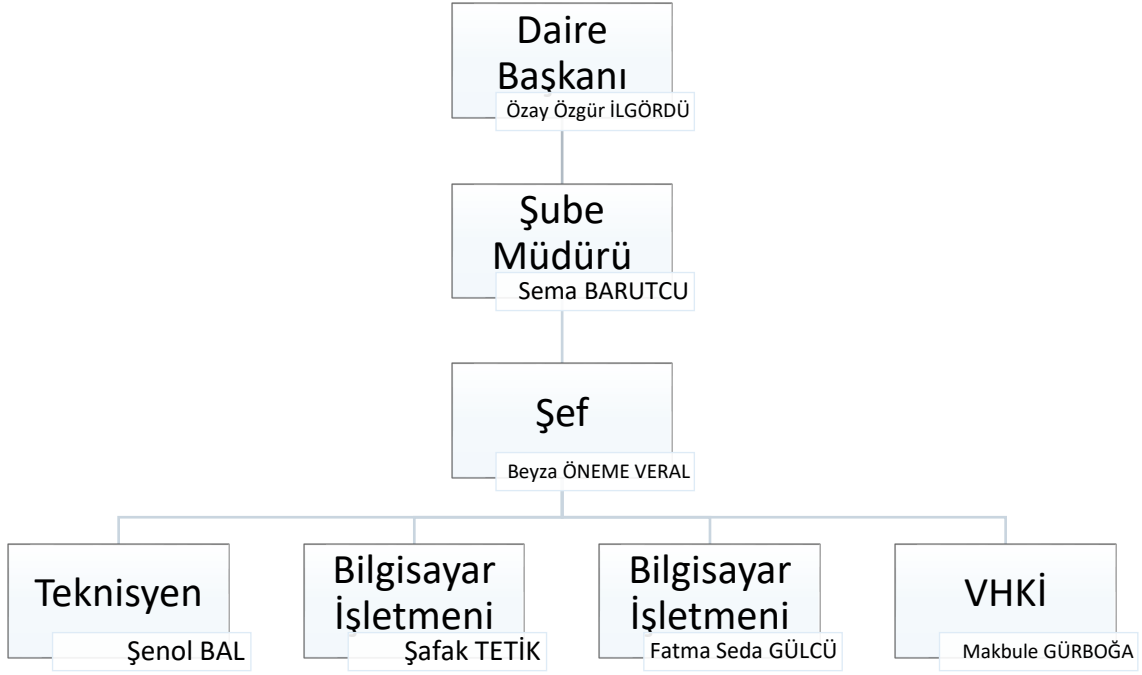
Tablo 1.1. İdari Personel Hizmet Alanları

| <i>Hizmet Alanı</i> | <i>Sayısı</i> | <i>Kapalı Alan (m²)</i> | <i>Personel Sayısı (Kişi)</i> |
|----------------------------|---------------|------------------------------------|-------------------------------|
| <i>Daire Başkanı Odası</i> | 1 | 28,7 | 1 |
| <i>Şube Müdürü Odası</i> | 1 | 23 | 1 |
| <i>Servis 1</i> | 1 | 42,2 | 2 |
| <i>Servis 2</i> | 1 | 39,2 | 2 |
| <i>Diploma Odası</i> | 1 | 21,7 | 1 |
| Toplam | 5 | 154,8 | 7 |

2024 yılı içerisinde Başkanlığımız bünyesinde diploma servisi odası faaliyete geçirilmiştir.

2-Teşkilat Yapısı

Öğrenci İşleri Daire Başkanlığı, 1 (bir) daire başkanı, 1(bir) şube müdürü, 1 (bir) şef, 2 (iki) bilgisayar işletmeni, 1 (bir) veri hazırlama ve kontrol işletmeni, 1 (bir) teknisyenden oluşmaktadır. Teşkilat şeması aşağıda verilmiştir.



Şekil 1.1 Teşkilat Şeması

Daire Başkanı
Özay Özgür İLGÖRDÜ

Şube Müdürü
Sema BARUTCU
*Taşınır Kontrol Yetkilisi
*Gerçekleştirme Görevlisi

Şef
Beyza ÖNEME VERAL
*Senato ve ÜYK Yazışmaları
*Birim/Bölüm/Program/A.D. Açma ve Kapatma İşlemleri
*Mevzuat İşleri
*Cimer, Bilgi Edinme Başvuruları
*Formasyon
*Akademik Takvim
*Abays Takibi
*Kontenjan İşlemleri
*YÖKSİS, TEAMS Platformları
*Verilecek Diğer Görevler

V.H.K.İ
Makbule GÜRBOĞA
*Eğitim Komisyonu ve Diğer Komisyonlar
*ÜYK ve Senato Kararlarının Arşivlenmesi
*Birim İnternet Sayfası
*İstatistik ve Raporlama
*Faaliyet Raporu
*Dijital Platform Bilgilendirme Kanalları
*Birim e-postası
*Verilecek Diğer Görevler
Sorumlu Olduğu Okullar
-Sağlık Bilimleri Fakültesi
-Kütahya Meslek Yüksekokulu

Bilgisayar İşletmeni
Fatma Seda GÜLCÜ
*Diploma, Diploma Eki ve Belge Basım İşleri
*Baskı Makinesi KM Bizhub C300i Bakım Onarım Takibi
*Mezun İşlemleri Takibi
*Mezunlar Portalı
*Verilecek Diğer Görevler
Sorumlu Olduğu Okullar
-Dış Hekimliği Fakültesi
-Mühendislik ve Doğa Bilimleri Fakültesi
-Lisansüstü Eğitim Enstitüsü

Tekniker
Şenol BAL
*Öğrenci Bilgi Sistemi Yönetimi
*Başvuru Modülleri Yönetimi (Yatay Geçiş, Enstitü)
*Öğrenci Kimlik İşleri
*Sms İşleri
*ÖİBS Müfredat İşlemleri
*Dairenin Bilişim ve Teknik İşleri
*Verilecek Diğer Görevler
Sorumlu Olduğu Okullar
-Tıp Fakültesi
-Ortak Dersler Bölümü

Bilgisayar İşletmeni
Şafak TETİK
*Staj/Uygulama Dersi Yazışmaları
*Anket ve Bilimsel Çalışma İzinleri
*Yabancı Uyruklu Öğrenci İşlemleri
*Öğrenci Pasaport İşlemleri
*Personel özlük, Maaş ve Tahakkuk İşleri
*Evrak Kayıt
*Taşınır Kayıt Yetkilisi
*Öğrenci Harçları
*Burs, Kredi İşlemleri
*Öğrenci Disiplin İşleri
*Dosyalama ve Arşiv
*Verilecek Diğer Görevler
Sorumlu Olduğu Okullar
-Gediz SHMYO
-Tavşanlı SHMYO
-Simav SHMYO

3-Teknoloji ve Bilişim Altyapısı

Proliz Yazılım LTD. ŞTİ. tarafından geliştirilen Öğrenci İşleri Bilgi Sistemi, Rektörlük Öğrenci İşleri Daire Başkanlığı, fakülteler ve meslek yüksekokulları ile enstitü tarafından kullanılmaktadır. Bilgi paketlerinin takibi, enstitü başvuru modülü, yatay geçiş başvuru modülü, uluslararası öğrenci başvuru modülü, diploma ve diploma eki işlemleri, YÖKSİS ve ÖSYM işlemleri öğrenci işleri bilgi sistemine entegre olarak aynı yazılım şirketi tarafından geliştirilmekte ve mevzuat kapsamında güncellenmektedir.

ÖSYM tarafından Üniversitemize yerleştirilen öğrencilerin bilgileri Yükseköğretim Kurulu Başkanlığından alınarak Öğrenci İşleri Bilgi Sistemine (OBS) aktarılır ve Üniversitemize kayıt yaptıran öğrenci bilgileri ile veri tabanı oluşturulur. Sistemde yer alan bilgi ve veri tabanına dayanarak öğrencilere öğrenci belgesi, transkript (not döküm belgesi), ilişik kesme belgesi, diploma, diploma eki vb. belge ve raporlar sistemden verilebilmektedir. Öğrenciler çevrimiçi kayıttan itibaren tüm işlemlerini bu program aracılığıyla yapabilmektedirler.

Başkanlığımız bünyesinde bulunan teknolojik kaynaklar Tablo 1.2. ve Tablo 1.3, yazılımlar ise Tablo 1.4. te belirtilmiştir.

Tablo 1.2. Teknolojik Araçlar

| <i>Cinsi</i> | <i>İdari Amaçlı</i> | <i>Depoda Bulunan</i> | <i>Toplam</i> |
|---|---------------------|-----------------------|---------------|
| <i>Masaüstü Bilgisayar</i> | 8 | 3 | 11 |
| <i>Taşınabilir (Dizüstü) Bilgisayar</i> | 3 | | 3 |

Tablo 1.3. Diğer Bilgi ve Teknolojik Kaynaklar

| <i>Cinsi</i> | <i>İdari Amaçlı(Adet)</i> | <i>Eğitim Amaçlı(Adet)</i> | <i>Araştırma Amaçlı (Adet)</i> |
|----------------------------|---------------------------|----------------------------|------------------------------------|
| <i>Yazıcı</i> | 6 | | |
| <i>Baskı Makinası</i> | 1 | | |
| <i>Projeksiyon</i> | | 1 | |
| <i>Tuşlu Telefon</i> | 7 | | |
| <i>Buzdolabı</i> | 1 | | |
| <i>Klima</i> | 1 | | |
| <i>Doküman Tarayıcı</i> | 1 | | |
| <i>Evrak İmha Makinası</i> | 2 | | |
| <i>Ciltleme Makinası</i> | 1 | | |
| <i>Yedekleme Cihazı</i> | 1 | | |
| <i>Tarayıcı</i> | 1 | | |

Tablo 1.4. Yazılımlar

| <i>Adı</i> | <i>Geliştiren</i> |
|---|---|
| <i>Öğrenci İşleri Bilgi Sistemi (ÖİBS)</i> | Proliz Yazılım LTD. Şti. |
| <i>Elektronik Belge Yönetim Sistemi (EBYS)</i> | Envision (CBK Soft) |
| <i>Yükseköğretim Bilgi Sistemi YÖKSİS-ABAYS</i> | Yükseköğretim Kurulu Başkanlığı |
| <i>Belge ve Sertifika Basım Yazılımı</i> | Başkanlığımız tarafından ihtiyaca yönelik geliştirilmiştir. |
| <i>Kamu Harcama ve Muhasebe Bilişim Sistemi (KBS)</i> | T.C. Hazine ve Maliye Bakanlığı |
| <i>Mali Yönetim Sistemi (MYS)</i> | T.C. Hazine ve Maliye Bakanlığı |
| <i>Taşınır Kayıt ve Yönetim Sistemi (TKYS)</i> | T.C. Hazine ve Maliye Bakanlığı |
| <i>Kesenek Bilgi Sistemi</i> | T.C. Sosyal Güvenlik Kurumu |
| <i>Paket Programlar</i> | Ofis uygulama yazılımları, grafik |
| <i>Birim İnternet Sayfası Yönetim Paneli (oidb.ksbu.edu.tr)</i> | KSBÜ |
| <i>E-Posta Servisi</i> | KSBÜ |

Öğrenci İşleri Bilgi Sistemi (Proliz) : Ön lisans, lisans, lisansüstü öğrencilerin Üniversitemize kayıt olduğu tarihten mezun olduğu tarihe kadar ve mezun olduktan sonraki hizmetler ve uluslararası öğrencilerin başvuru işlemleri bu program aracılığıyla yürütülmektedir.

Elektronik Belge Yönetim Sistemi (EBYS) : Fiziki ve elektronik olarak gelen/giden evrakların takibi ile yazışmalar ilgili sistem üzerinden yürütülmektedir.

Yükseköğretim Bilgi Sistemi (YÖKSİS) : Üniversitemize kayıtlı öğrencilerin ve mezun verilerinin Yükseköğretim Kurulu Başkanlığına gönderildiği ortak veri tabanıdır.

Kamu Harcama ve Muhasebe Bilişim Sistemi (KBS) : Çevrim içi ortamda birim personelinin maaş ve ödenek işlemleri gibi hizmetler ilgili sistem üzerinden yürütülmektedir.

Mali Yönetim Sistemi (MYS) : Çevrim içi ortamda sürekli ve geçici görev yolluğu ödemeleri, vekâlet ücreti ödemeleri ve satın alma işlemleri ilgili sistem üzerinden yürütülmektedir.

Taşınır Kayıt ve Yönetim Sistemi (TKYS) : Çevrim içi ortamda birimde kullanılan taşınır malların kaydı ve kullanım işlemleri gibi hizmetler ilgili sistem üzerinden yürütülmektedir.

Kesenek Bilgi Sistemi: Çevrim içi ortamda SGK kesenek ve prim ödemeleri ilgili sistem üzerinden yürütülmektedir.

Birim İnternet Sayfası Yönetim Paneli: Birimin, “oidb.ksbu.edu.tr” internet adresi üzerinden duyurularına, haberlerine ve içeriklerine ilişkin güncellemelerin yürütüldüğü yönetim platformudur.

E-Posta Servisi: Birim çalışanlarının Google altyapısı kullanılarak Bilgi İşlem Daire Başkanlığı tarafından yönetilen sunucu sistemleri üzerinden e-posta yazışmalarını yürüttüğü uygulamadır.

T.C. Cumhurbaşkanlığı İnsan Kaynakları Ofisi Uzaktan Eğitim Kapısı (CBİKO) : Dijital Türkiye çalışmaları kapsamında tasarlanan ve çalışan eğitiminde fırsat eşitliği sağlanması, insan kaynağı verimliliği ile eğitim ve geliştirme faaliyetleri kalitesinin artırılması amacıyla kamu çalışanlarının ihtiyaçlarına uygun bilgi, beceri ve yetkinliklerle donatılması için hazırlanan eğitim platformudur.

4- İnsan Kaynakları

Öğrenci İşleri Daire Başkanlığı 1 (bir) daire başkanı, 1 (bir) şube müdürü, 1 (bir) şef, 1 (bir) veri hazırlama ve kontrol işletmeni, 2 (iki) bilgisayar işletmeni, 1 (bir) teknisyen olmak üzere 7 (yedi) personelden oluşmaktadır.

Tablo 1.5. İdari Personel

| <i>Hizmet Sınıfları</i> | <i>Kadrosu Birimimizde Bulunup Aynı Zamanda Birimimizde Çalışan Personel Sayısı</i> |
|--------------------------------|---|
| <i>Genel İdari Hizmetleri</i> | 6 |
| <i>Teknik Hizmetler Sınıfı</i> | 1 |
| <i>Toplam</i> | 7 |

Tablo 1. 6. İdari Personeli Eğitim Durumu

| | <i>Ön Lisans</i> | <i>Lisans</i> | <i>Yüksek Lisans</i> |
|--------------------|------------------|---------------|----------------------|
| <i>Kişi Sayısı</i> | 2 | 3 | 2 |
| <i>Yüzde</i> | %28,5 | %43 | %28,5 |

Öğrenci İşleri Daire Başkanlığı bünyesinde görev yapmakta olan 7 (yedi) personelin bitirdikleri eğitim durumlarına göre dağılımlarına baktığımızda %28,5'inin ön lisans mezunu, %43'ün lisans mezunu, %28,5'inin lisansüstü eğitim düzeyine sahip olduğu görülmektedir.

Tablo 1.7. İdari Personelin Hizmet Süreleri

| | <i>1-3 Yıl</i> | <i>4-6 Yıl</i> | <i>7-10 Yıl</i> | <i>11-15 Yıl</i> | <i>16-20 Yıl</i> | <i>21-Üzeri</i> |
|--------------------|----------------|----------------|-----------------|------------------|------------------|-----------------|
| <i>Kişi Sayısı</i> | 0 | 0 | 0 | 4 | 3 | 0 |
| <i>Yüzde</i> | 0 | 0 | 0 | %57 | %43 | 0 |

Öğrenci İşleri Daire Başkanlığı bünyesinde yer alan 7 (yedi) personelin % 57'sini 11-15 yıl arasında hizmet süresine sahip olduğu, % 43'ünün 16-20 yıl arasında, görev yapmakta olduğu görülmektedir.

Tablo 1.8. İdari Personelin Yaş İtibariyle Dağılımı

| | 21-25 Yaş | 26-30 Yaş | 31-35 Yaş | 36-40 Yaş | 41-50 Yaş | 51-Üzeri |
|--------------------|------------------|------------------|------------------|------------------|------------------|-----------------|
| Kişi Sayısı | 0 | 0 | 2 | 4 | 1 | 0 |
| Yüzde | 0 | 0 | %29 | %57 | %14 | 0 |

Öğrenci İşleri Daire Başkanlığı bünyesinde görev yapmakta olan 7 (yedi) personelin %29'unu 31-35 yaş aralığında olanlar, %57'sini 36-40 yaş aralığında olanlar, %14'ünü 41-50 yaş aralığında olanlar oluşturmaktadır.

Tablo 1.9. Personelin Cinsiyet Dağılımı

| | Kadın | Erkek | Toplam | K% | E% |
|-----------------------|--------------|--------------|---------------|-----------|-----------|
| İdari Personel | 4 | 3 | 7 | %57 | %43 |
| Toplam | 4 | 3 | 7 | %57 | %43 |

Öğrenci İşleri Daire Başkanlığı bünyesinde görev yapmakta olan 7 (yedi) personelin %57'si kadın, %43'ü erkek çalışanlardan oluşmaktadır.

5- Sunulan Hizmetler

Üniversitemiz 2024 yılında 4 (dört) fakülte, 4 (dört) meslek yüksekokulu, 1 (bir) enstitü ile eğitim öğretim faaliyetlerini yürütmüştür. Kütahya Sağlık Bilimleri Üniversitesi'nde Tıp Fakültesi, Diş Hekimliği Fakültesi, Mühendislik ve Doğa Bilimleri Fakültesi, Sağlık Bilimleri Fakültesi gibi temel ve uygulamalı bilimlere kadar uzanan bir alanda 20 (yirmi) ön lisans, 13 (on üç) lisans, 2 (iki) tezsiz yüksek lisans, 14 (on dört) tezli yüksek lisans, 2 (iki) doktora programında eğitim öğretim yapılmaktadır.

Tablo 1.10. Eğitim Öğretim Hizmeti Sunan Birimler

| <i>Birim Adı</i> | <i>Program Adı</i> | <i>Süre</i> |
|--|---|-------------|
| <i>Gediz Sağlık Hizmetleri MYO</i> | Çocuk Gelişimi | 2 |
| <i>Gediz Sağlık Hizmetleri MYO</i> | Eczane Hizmetleri | 2 |
| <i>Gediz Sağlık Hizmetleri MYO</i> | İlk ve Acil Yardım | 2 |
| <i>Gediz Sağlık Hizmetleri MYO</i> | Tıbbi Dokümantasyon ve Sekreterlik | 2 |
| <i>Gediz Sağlık Hizmetleri MYO</i> | Tıbbi Dokümantasyon ve Sekreterlik (İ.Ö.) | 2 |
| <i>Kütahya Meslek Yüksekokulu</i> | Anestezi | 2 |
| <i>Kütahya Meslek Yüksekokulu</i> | Biyomedikal Cihaz Teknolojisi | 2 |
| <i>Kütahya Meslek Yüksekokulu</i> | Diş Protez Teknolojisi | 2 |
| <i>Kütahya Meslek Yüksekokulu</i> | Hasta Bakımı | 2 |
| <i>Simav Sağlık Hizmetleri MYO</i> | Fizyoterapi | 2 |
| <i>Simav Sağlık Hizmetleri MYO</i> | Optisyenlik | 2 |
| <i>Simav Sağlık Hizmetleri MYO</i> | Sağlık Bilgi Sistemleri Teknikerliği | 2 |
| <i>Simav Sağlık Hizmetleri MYO</i> | Tıbbi Görüntüleme Teknikleri | 2 |
| <i>Simav Sağlık Hizmetleri MYO</i> | Tıbbi Laboratuvar Teknikleri | 2 |
| <i>Simav Sağlık Hizmetleri MYO</i> | Yaşlı Bakımı | 2 |
| <i>Tavşanlı Sağlık Hizmetleri MYO</i> | Ağız ve Diş Sağlığı | 2 |
| <i>Tavşanlı Sağlık Hizmetleri MYO</i> | Dezenfeksiyon, Sterilizasyon ve Antisepsi Teknikerliği | 2 |
| <i>Tavşanlı Sağlık Hizmetleri MYO</i> | Fizyoterapi | 2 |
| <i>Tavşanlı Sağlık Hizmetleri MYO</i> | İş ve Uğraş Terapisi | 2 |
| <i>Tavşanlı Sağlık Hizmetleri MYO</i> | Odyometri | 2 |
| <i>Mühendislik ve Doğa Bilimleri Fakültesi</i> | Adli Bilimler | 4 |
| <i>Mühendislik ve Doğa Bilimleri Fakültesi</i> | Bilgisayar Mühendisliği | 4 |
| <i>Mühendislik ve Doğa Bilimleri Fakültesi</i> | Moleküler Biyoloji ve Genetik | 4 |
| <i>Sağlık Bilimleri Fakültesi</i> | Beslenme ve Diyetetik | 4 |

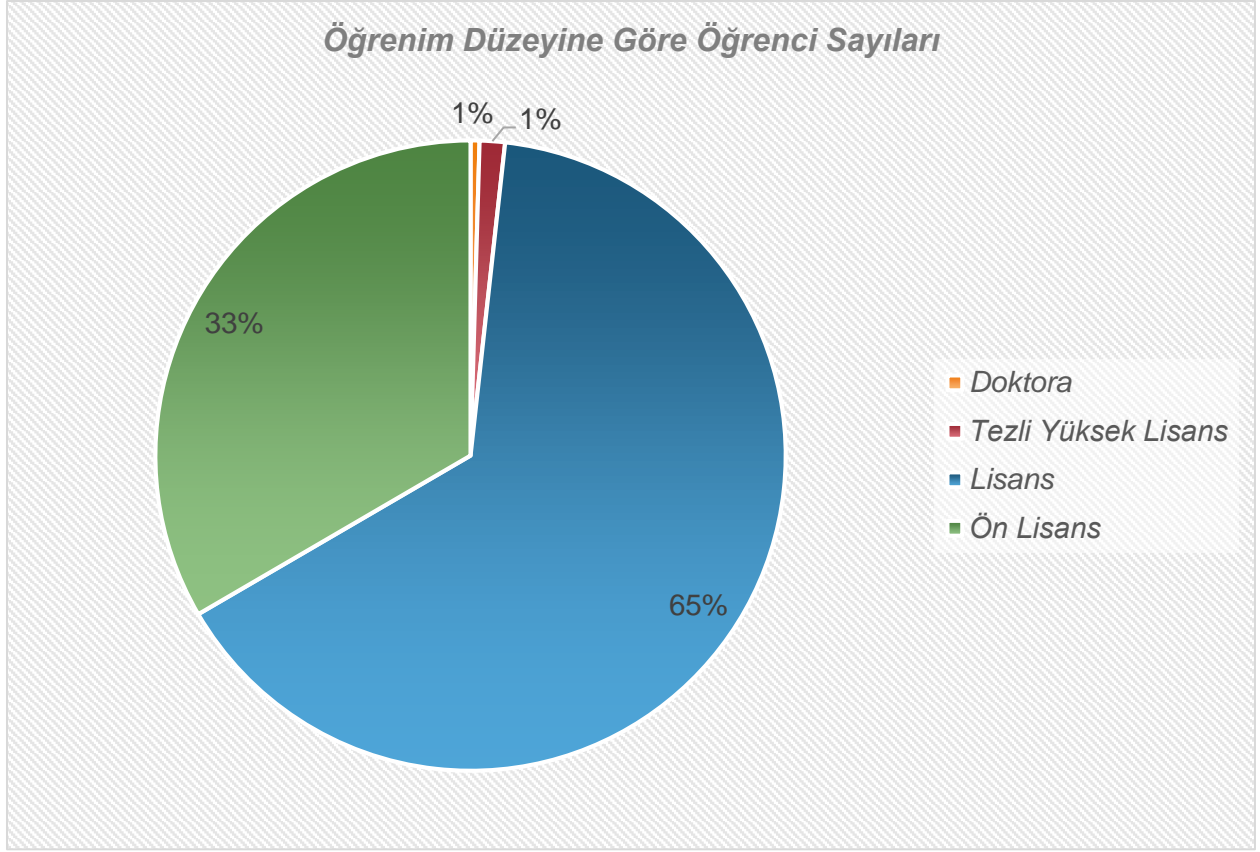
| | | |
|------------------------------------|--|-----|
| Sağlık Bilimleri Fakültesi | Dil ve Konuşma Terapisi | 4 |
| Sağlık Bilimleri Fakültesi | Ebelik | 4 |
| Sağlık Bilimleri Fakültesi | Ergoterapi | 4 |
| Sağlık Bilimleri Fakültesi | Fizyoterapi ve Rehabilitasyon | 4 |
| Sağlık Bilimleri Fakültesi | Hemşirelik | 4 |
| Sağlık Bilimleri Fakültesi | Sağlık Yönetimi | 4 |
| Sağlık Bilimleri Fakültesi | Sosyal Hizmet | 4 |
| Diş Hekimliği Fakültesi | Diş Hekimliği | 5 |
| Tıp Fakültesi | Tıp | 6 |
| Lisansüstü Eğitim Enstitüsü | Adli Bilimler Tezsiz Yüksek Lisans | 1,5 |
| Lisansüstü Eğitim Enstitüsü | Adli Bilimler Tezli Yüksek Lisans | 2 |
| Lisansüstü Eğitim Enstitüsü | Anatomi Tezli Yüksek Lisans | 2 |
| Lisansüstü Eğitim Enstitüsü | Cerrahi Hasatlıkları Hemşireliği (YL) | 2 |
| Lisansüstü Eğitim Enstitüsü | Çocuk Sağlığı ve Hastalıkları Hemşireliği (YL) | 2 |
| Lisansüstü Eğitim Enstitüsü | Doğum ve Kadın Hastalıkları Hemşireliği (YL) | 2 |
| Lisansüstü Eğitim Enstitüsü | Ebelik (YL) | 2 |
| Lisansüstü Eğitim Enstitüsü | Farmakoloji (YL) | 2 |
| Lisansüstü Eğitim Enstitüsü | Fizyoloji (YL) | 2 |
| Lisansüstü Eğitim Enstitüsü | Fizyoterapi ve Rehabilitasyon (YL) | 2 |
| Lisansüstü Eğitim Enstitüsü | Fizyoterapi ve Rehabilitasyon (DR) | 4 |
| Lisansüstü Eğitim Enstitüsü | Perfüzyon (YL) | 2 |
| Lisansüstü Eğitim Enstitüsü | Sağlık Yönetimi Tezsiz Yüksek Lisans | 1,5 |
| Lisansüstü Eğitim Enstitüsü | Sağlık Yönetimi Tezli Yüksek Lisans | 2 |
| Lisansüstü Eğitim Enstitüsü | Tıbbi Biyoloji (YL) | 2 |
| Lisansüstü Eğitim Enstitüsü | Tıbbi Biyoloji (DR) | 4 |
| Lisansüstü Eğitim Enstitüsü | Translasyonel Tıp (YL) | 2 |

Tablo 1.11. Öğrenci Sayıları

| | | <i>Meslek Yüksekokulları</i> | <i>Fakülteler</i> | <i>Enstitüler</i> | <i>Toplam</i> |
|-------------------|---------------|----------------------------------|-------------------|-------------------|---------------|
| 1.Öğretim | <i>Erkek</i> | 497 | 1226 | 30 | 1753 |
| | <i>Kız</i> | 1607 | 3027 | 85 | 4719 |
| | Toplam | 2104 | 4253 | 115 | 6472 |
| 2. Öğretim | <i>Erkek</i> | 23 | - | - | 23 |
| | <i>Kız</i> | 63 | - | - | 63 |
| | Toplam | 86 | | | 86 |
| Toplam Erkek | | 520 | 1226 | 30 | 1776 |
| Toplam Kız | | 1670 | 3027 | 85 | 4782 |
| Toplam | | 2190 | 4253 | 115 | 6558 |

Tablo 1.12. Öğrenim Düzeyine Göre Öğrenci Sayıları

| <i>Öğrenim Düzeyi</i> | <i>Erkek</i> | <i>Kız</i> | <i>Toplam</i> |
|----------------------------|--------------|-------------|---------------|
| Doktora | 9 | 21 | 30 |
| Tezli Yüksek Lisans | 21 | 64 | 85 |
| Lisans | 1226 | 3027 | 4253 |
| Ön Lisans | 520 | 1670 | 2190 |
| Toplam | 2296 | 4782 | 6558 |

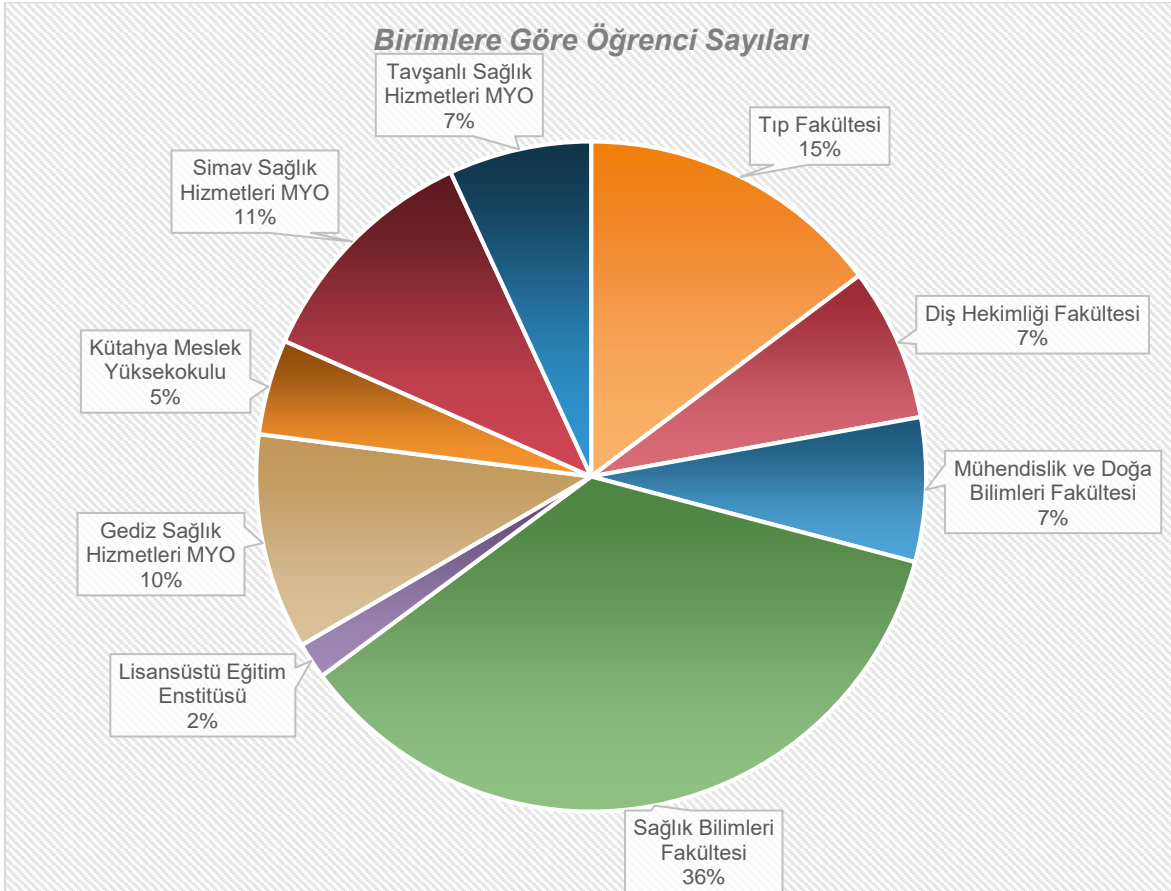


Şekil 1.2. Öğrenim Düzeyine Göre Öğrenci Sayıları

4253 lisans öğrencisi Üniversitemizin toplam öğrenci sayısının %65'ini oluşturmaktadır. 2190 ön lisans öğrencisi Üniversitemiz toplam öğrenci sayısının %33'ünü oluşturmaktadır. Lisansüstü öğrenciler toplam sayının %2'sini oluşturmaktadır.

Tablo 1.13. Birimler Bazında Öğrenci Sayıları

| Birimler | Erkek | Kız | Toplam |
|--|--------------|-------------|---------------|
| Tıp Fakültesi | 422 | 546 | 968 |
| Diş Hekimliği Fakültesi | 169 | 316 | 485 |
| Mühendislik ve Doğa Bilimleri Fakültesi | 198 | 258 | 456 |
| Sağlık Bilimleri Fakültesi | 437 | 1907 | 2344 |
| Lisansüstü Eğitim Enstitüsü | 30 | 85 | 115 |
| Gediz Sağlık Hizmetleri MYO | 137 | 546 | 683 |
| Kütahya Meslek Yüksekokulu | 74 | 228 | 302 |
| Simav Sağlık Hizmetleri MYO | 197 | 556 | 753 |
| Tavşanlı Sağlık Hizmetleri MYO | 112 | 340 | 452 |
| Toplam | 1776 | 4782 | 6558 |



Şekil 1.3. Birimlere Göre Öğrenci Sayıları Grafiği

2024 yılı Ekim ayı verilerine göre, %36'lık oranla (2344 öğrenci) Üniversitemizde en fazla öğrenci sayısı Sağlık Bilimleri Fakültesinde bulunmaktadır. Öğrenci sayısı bakımından Tıp Fakültesi %15 (968 öğrenci) ile ikinci sırada, %11 (758 öğrenci) ile Simav Sağlık Hizmetleri Meslek Yüksekokulu üçüncü sırada bulunmaktadır.

Yukarıdaki tablolarda (Tablo 1.11, Tablo1.12, Tablo 1.13) Üniversitemiz öğrenci sayıları verilmiştir, öğrenci sayılarının hesaplanmasında 2024 yılı Ekim ayı (01.10.2024-31.10.2024) verileri kullanılmıştır.

Tablo 1.14. 2024 YKS Sonuçlarına Göre Lisans Programları Kontenjan ve Doluluk Oranları

| <i>Birimler</i> | <i>Program</i> | <i>Genel Kontenjan</i> | <i>Yerleşen</i> | <i>Doluluk Oranı</i> | <i>Kaydolan Öğrenci</i> |
|---|-------------------------------|------------------------|-----------------|----------------------|-------------------------|
| <i>Diş Hekimliği Fakültesi</i> | Diş Hekimliği | 90 | 90 | %100 | 93 |
| <i>Mühendislik ve Doğa Bilimleri Fakültesi</i> | Adli Bilimler | 40 | 40 | %100 | 40 |
| <i>Mühendislik ve Doğa Bilimleri Fakültesi</i> | Adli Bilimler (KKTC Uyraklu) | 1 | 1 | %100 | 1 |
| <i>Mühendislik ve Doğa Bilimleri Fakültesi</i> | Bilgisayar Mühendisliği | 65 | 67 | %103 | 67 |
| <i>Mühendislik ve Doğa Bilimleri Fakültesi</i> | Moleküler Biyoloji ve Genetik | 40 | 41 | %102 | 38 |
| <i>Sağlık Bilimleri Fakültesi</i> | Beslenme ve Diyetetik | 30 | 30 | %100 | 30 |
| <i>Sağlık Bilimleri Fakültesi</i> | Dil ve Konuşma Terapisi | 55 | 55 | %100 | 59 |
| <i>Sağlık Bilimleri Fakültesi</i> | Ebelik | 90 | 90 | %100 | 94 |
| <i>Sağlık Bilimleri Fakültesi</i> | Ergoterapi | 45 | 45 | %100 | 46 |
| <i>Sağlık Bilimleri Fakültesi</i> | Fizyoterapi ve Rehabilitasyon | 105 | 105 | %100 | 107 |
| <i>Sağlık Bilimleri Fakültesi</i> | Hemşirelik | 130 | 130 | %100 | 136 |
| <i>Sağlık Bilimleri Fakültesi</i> | Sağlık Yönetimi | 30 | 31 | %103 | 31 |
| <i>Sağlık Bilimleri Fakültesi</i> | Sosyal Hizmet | 40 | 40 | %100 | 40 |
| <i>Tıp Fakültesi</i> | Tıp | 165 | 165 | %100 | 170 |
| <i>Lisans Toplam Doluluk Oranı</i> | | 926 | 930 | %101 | 952 |

Tablo 1.15. 2024 YKS Sonuçlarına Göre Ön lisans Programları Kontenjan ve Doluluk Oranları

| <i>Birimler</i> | <i>Program</i> | <i>Genel Kontenjan</i> | <i>Yerleşen</i> | <i>Doluluk Oranı</i> | <i>Kaydolan Öğrenci</i> |
|--|--|------------------------|-----------------|----------------------|-------------------------|
| <i>Gediz Sağlık Hizmetleri MYO</i> | Çocuk Gelişimi | 60 | 62 | %103 | 55 |
| <i>Gediz Sağlık Hizmetleri MYO</i> | Eczane Hizmetleri | 50 | 51 | %102 | 46 |
| <i>Gediz Sağlık Hizmetleri MYO</i> | İlk ve Acil Yardım | 60 | 60 | %100 | 60 |
| <i>Gediz Sağlık Hizmetleri MYO</i> | Tıbbi Dokümantasyon ve Sekreterlik | 70 | 70 | %100 | 69 |
| <i>Kütahya Meslek Yüksekokulu</i> | Anestezi | 40 | 40 | %100 | 41 |
| <i>Kütahya Meslek Yüksekokulu</i> | Biyomedikal Cihaz Teknolojisi | 40 | 41 | %102 | 28 |
| <i>Kütahya Meslek Yüksekokulu</i> | Diş Protez Teknolojisi | 40 | 40 | %100 | 40 |
| <i>Kütahya Meslek Yüksekokulu</i> | Hasta Bakımı | 40 | 41 | %102 | 37 |
| <i>Simav Sağlık Hizmetleri MYO</i> | Fizyoterapi | 70 | 72 | %103 | 66 |
| <i>Simav Sağlık Hizmetleri MYO</i> | Optisyenlik | 40 | 41 | %102 | 36 |
| <i>Simav Sağlık Hizmetleri MYO</i> | Optisyenlik (KKTC Uyruklu) | 1 | 0 | - | |
| <i>Simav Sağlık Hizmetleri MYO</i> | Sağlık Bilgi Sistemleri Teknikerliği | 30 | 31 | %103 | 27 |
| <i>Simav Sağlık Hizmetleri MYO</i> | Tıbbi Görüntüleme Teknikleri | 50 | 52 | %104 | 53 |
| <i>Simav Sağlık Hizmetleri MYO</i> | Tıbbi Laboratuvar Teknikleri | 60 | 62 | %103 | 64 |
| <i>Simav Sağlık Hizmetleri MYO</i> | Yaşlı Bakımı | 60 | 62 | %103 | 59 |
| <i>Tavşanlı Sağlık Hizmetleri Meslek Yüksekokulu</i> | Ağız ve Diş Sağlığı | 40 | 40 | %100 | 41 |
| <i>Tavşanlı Sağlık Hizmetleri Meslek Yüksekokulu</i> | Dezenfeksiyon, Sterilizasyon ve Antisepsi Teknikerliği | 40 | 41 | %102 | 40 |
| <i>Tavşanlı Sağlık Hizmetleri Meslek Yüksekokulu</i> | Fizyoterapi | 50 | 51 | %102 | 52 |
| <i>Tavşanlı Sağlık Hizmetleri Meslek Yüksekokulu</i> | İş ve Uğraş Terapisi | 40 | 41 | %102 | 38 |
| <i>Tavşanlı Sağlık Hizmetleri Meslek Yüksekokulu</i> | Odyometri | 40 | 41 | %102 | 39 |
| Ön Lisans Toplam Doluluk Oranı | | 921 | 939 | %102 | 891 |

2024 YKS sonuçlarına göre ilk yerleştirme işlemleri sonunda Üniversitemizde bulunan lisans programlarından 926 kontenjanın 930'ü tercih edilmiş olup, doluluk oranı %101'dir. Üniversitemiz ön lisans programlarından 921 kontenjanın 939'u tercih edilmiş olup doluluk oranı %102'dir.

Tablo 1.16. 2024 YKS Ek Sonuçlarına Göre Lisans Programları Kontenjan ve Doluluk Oranları

| <i>Birimler</i> | <i>Program</i> | <i>Genel Kontenjan</i> | <i>Yerleşen</i> | <i>Doluluk Oranı</i> | <i>Kaydolan Öğrenci</i> |
|---|-------------------------------|------------------------|-----------------|----------------------|-------------------------|
| <i>Diş Hekimliği Fakültesi</i> | Diş Hekimliği | 1 | 1 | %100 | 1 |
| <i>Mühendislik ve Doğa Bilimleri Fakültesi</i> | Adli Bilimler | 1 | 0 | - | |
| <i>Mühendislik ve Doğa Bilimleri Fakültesi</i> | Adli Bilimler (KKTC Uyraklu) | 1 | 0 | - | |
| <i>Mühendislik ve Doğa Bilimleri Fakültesi</i> | Moleküler Biyoloji ve Genetik | 2 | 2 | %100 | 2 |
| <i>Sağlık Bilimleri Fakültesi</i> | Beslenme ve Diyetetik | 1 | 1 | %100 | 1 |
| <i>Sağlık Bilimleri Fakültesi</i> | Ergoterapi | 3 | 3 | %100 | 3 |
| <i>Sağlık Bilimleri Fakültesi</i> | Fizyoterapi ve Rehabilitasyon | 3 | 3 | %100 | 3 |
| <i>Sağlık Bilimleri Fakültesi</i> | Hemşirelik | 1 | 1 | %100 | 1 |
| <i>Sağlık Bilimleri Fakültesi</i> | Sağlık Yönetimi | 1 | 1 | %100 | 1 |
| <i>Sağlık Bilimleri Fakültesi</i> | Sosyal Hizmet | 2 | 2 | %100 | 2 |
| <i>Lisans Toplam Doluluk Oranı</i> | | 16 | 14 | %87,5 | 14 |

Tablo 1.17. 2024 YKS Ek Sonuçlarına Göre Ön lisans Programları Kontenjan ve Doluluk Oranları

| <i>Birimler</i> | <i>Program</i> | <i>Genel Kontenjan</i> | <i>Yerleşen</i> | <i>Doluluk Oranı</i> | <i>Kaydolan Öğrenci</i> |
|--|--|------------------------|-----------------|----------------------|-------------------------|
| <i>Gediz Sağlık Hizmetleri MYO</i> | Tıbbi Dokümantasyon ve Sekreterlik | 3 | 3 | %100 | 4 |
| <i>Gediz Sağlık Hizmetleri MYO</i> | İlk ve Acil Yardım | 3 | 3 | %100 | 3 |
| <i>Gediz Sağlık Hizmetleri MYO</i> | Çocuk Gelişimi | 5 | 5 | %100 | 6 |
| <i>Gediz Sağlık Hizmetleri MYO</i> | Eczane Hizmetleri | 6 | 6 | %100 | 6 |
| <i>Kütahya Meslek Yüksekokulu</i> | Hasta Bakımı | 3 | 3 | %100 | 2 |
| <i>Kütahya Meslek Yüksekokulu</i> | Anestezi | 1 | 1 | %100 | 1 |
| <i>Kütahya Meslek Yüksekokulu</i> | Diş Protez Teknolojisi | 1 | 1 | %100 | 1 |
| <i>Kütahya Meslek Yüksekokulu</i> | Biyomedikal Cihaz Teknolojisi | 9 | 8 | %89 | 7 |
| <i>Simav Sağlık Hizmetleri MYO</i> | Fizyoterapi | 7 | 7 | %100 | 6 |
| <i>Simav Sağlık Hizmetleri MYO</i> | Yaşlı Bakımı | 5 | 5 | %100 | 5 |
| <i>Simav Sağlık Hizmetleri MYO</i> | Sağlık Bilgi Sistemleri Teknikerliği | 3 | 3 | %100 | 3 |
| <i>Simav Sağlık Hizmetleri MYO</i> | Optisyenlik | 5 | 5 | %100 | 4 |
| <i>Simav Sağlık Hizmetleri MYO</i> | Optisyenlik (KKTC Uyraklı) | 1 | 0 | - | |
| <i>Tavşanlı Sağlık Hizmetleri MYO</i> | Fizyoterapi | 1 | 1 | %100 | 1 |
| <i>Tavşanlı Sağlık Hizmetleri MYO</i> | Dezenfeksiyon, Sterilizasyon ve Antisepsi Teknikerliği | 1 | 1 | %100 | 1 |
| <i>Tavşanlı Sağlık Hizmetleri MYO</i> | İş ve Uğraşı Terapisi | 1 | 1 | %100 | 1 |
| <i>Tavşanlı Sağlık Hizmetleri MYO</i> | Odyometri | 3 | 3 | %100 | 3 |
| <i>Ön Lisans Toplam Doluluk Oranı</i> | | 58 | 57 | %98 | 54 |

2024 YKS Ek yerleştirme sonuçlarına göre Üniversitemizde bulunan lisans programlarında doluluk oranı %87,5 iken, ön lisans programların da %98'dir.

Tablo 1.18. 2023-2024 Eğitim-Öğretim Yılı Bahar Yarıyılı Lisansüstü Eğitim Enstitüsü Kontenjanları

| <i>Anabilim Dalı</i> | <i>Program</i> | <i>Kontenjan</i> | |
|--------------------------------------|--|------------------|----------------|
| | | <i>T.C.</i> | <i>Yabancı</i> |
| <i>Adli Bilimler</i> | Tezli Yüksek Lisans | - | - |
| | Tezsiz Yüksek Lisans | - | - |
| <i>Fizyoterapi ve Rehabilitasyon</i> | Tezli Yüksek Lisans | 7 | - |
| | Doktora | 7 | - |
| <i>Tıbbi Biyoloji</i> | Tezli Yüksek Lisans | - | - |
| | Doktora | - | - |
| <i>Hemşirelik</i> | Cerrahi Hastalıkları Hem. Tezli Yüksek Lisans | 3 | - |
| | Çocuk Sağlığı Hastalıkları Hem. Tezli Yüksek Lisans | 6 | - |
| | Doğum ve Kadın Hastalıkları Hem. Tezli Yüksek Lisans | 8 | - |
| <i>Ebelik</i> | Tezli Yüksek Lisans | 10 | - |
| <i>Farmakoloji</i> | Tezli Yüksek Lisans | 3 | - |
| <i>Fizyoloji</i> | Tezli Yüksek Lisans | 4 | - |
| <i>Histoloji ve Embriyoloji</i> | Tezli Yüksek Lisans | 5 | - |
| <i>Anatomi</i> | Tezli Yüksek Lisans | 4 | - |
| <i>Sağlık Yönetimi</i> | Tezli Yüksek Lisans | - | - |
| | Tezsiz Yüksek Lisans | - | - |
| <i>Perfüzyon</i> | Tezli Yüksek Lisans | 4 | - |
| | Doktora | - | - |
| <i>Translasyonel Tıp</i> | Tezli Yüksek Lisans | 3 | 1 |
| <i>Tıbbi Biyokimya</i> | Tezli Yüksek Lisans | 3 | 1 |
| Toplam | | 67 | 2 |

Tablo 1.19. 2024-2025 Eğitim Öğretim Yılı Güz Yarıyılında Lisansüstü Eğitim Enstitüsü Kontenjanları

| <i>Anabilim Dalı</i> | <i>Program</i> | <i>Kontenjan</i> | |
|--------------------------------------|---|------------------|----------------|
| | | <i>T.C.</i> | <i>Yabancı</i> |
| <i>Adli Bilimler</i> | Tezli Yüksek Lisans | - | - |
| | Tezsiz Yüksek Lisans | - | - |
| <i>Fizyoterapi ve Rehabilitasyon</i> | Tezli Yüksek Lisans | 15 | 5 |
| | Doktora | 11 | 5 |
| <i>Tıbbi Biyoloji</i> | Tezli Yüksek Lisans | 3 | - |
| | Doktora | 3 | - |
| <i>Hemşirelik</i> | Cerrahi Hastalıkları Hemşireliği Tezli Yüksek Lisans | 5 | - |
| | Çocuk Sağlığı ve Hastalıkları Hemşireliği Tezli Yüksek Lisans | 10 | - |
| | Doğum ve Kadın Hemşireliği Tezli Yüksek Lisans | 8 | - |
| <i>Ebelik</i> | Tezli Yüksek Lisans | 10 | - |
| <i>Farmakoloji</i> | Tezli Yüksek Lisans | 3 | - |
| <i>Fizyoloji</i> | Tezli Yüksek Lisans | 4 | - |
| <i>Histoloji ve Embriyoloji</i> | Tezli Yüksek Lisans | 5 | - |
| <i>Anatomi</i> | Tezli Yüksek Lisans | 3 | - |
| <i>Sağlık Yönetimi</i> | Tezli Yüksek Lisans | 5 | - |
| | Tezsiz Yüksek Lisans | - | - |
| <i>Perfüzyon</i> | Tezli Yüksek Lisans | 3 | - |
| | Doktora | - | - |
| <i>Translasyonel Tıp</i> | Tezli Yüksek Lisans | 10 | 1 |
| <i>Tıbbi Biyokimya</i> | Tezli Yüksek Lisans | 10 | 1 |
| <i>Toplam</i> | | 108 | 12 |

Tablo 1.20. Cinsiyete Göre Yeni Yerleşen Öğrenci İstatistikleri

| <i>Birimler</i> | <i>Erkek</i> | <i>Kadın</i> | <i>Toplam</i> |
|--|--------------|--------------|---------------|
| <i>Diş Hekimliği Fakültesi</i> | 26 | 67 | 93 |
| Diş Hekimliği | 26 | 67 | 93 |
| <i>Gediz Sağlık Hizmetleri Meslek Yüksekokulu</i> | 37 | 218 | 255 |
| Çocuk Gelişimi | 2 | 62 | 64 |
| Eczane Hizmetleri | 13 | 41 | 54 |
| İlk ve Acil Yardım | 10 | 54 | 64 |
| Tıbbi Dokümantasyon ve Sekreterlik | 12 | 61 | 73 |
| <i>Kütahya Meslek Yüksekokulu</i> | 49 | 119 | 168 |
| Anestezi | 11 | 31 | 42 |
| Biyomedikal Cihaz Teknolojisi | 22 | 20 | 42 |
| Diş Protez Teknolojisi | 16 | 26 | 42 |
| Hasta Bakımı | | 42 | 42 |
| <i>Mühendislik Ve Doğa Bilimleri Fakültesi</i> | 69 | 83 | 152 |
| Adli Bilimler | 12 | 30 | 42 |
| Adli Bilimler (KKTC Uyraklu) | | 1 | 1 |
| Bilgisayar Mühendisliği | 47 | 20 | 67 |
| Moleküler Biyoloji ve Genetik | 10 | 32 | 42 |
| <i>Sağlık Bilimleri Fakültesi</i> | 101 | 458 | 559 |
| Beslenme ve Diyetetik | 4 | 28 | 32 |
| Dil Ve Konuşma Terapisi | 11 | 48 | 59 |
| Ebelik | | 96 | 96 |
| Ergoterapi | 6 | 43 | 49 |
| Fizyoterapi ve Rehabilitasyon | 21 | 90 | 111 |
| Hemşirelik | 48 | 90 | 138 |
| Sağlık Yönetimi | 6 | 26 | 32 |
| Sosyal Hizmet | 5 | 37 | 42 |
| <i>Simav Sağlık Hizmetleri Meslek Yüksekokulu</i> | 78 | 251 | 329 |
| Fizyoterapi | 16 | 58 | 74 |

| | | | |
|--|------------|-------------|-------------|
| Optisyenlik | 11 | 31 | 42 |
| Sağlık Bilgi Sistemleri Teknikerliği | 13 | 18 | 31 |
| Tıbbi Görüntüleme Teknikleri | 16 | 38 | 54 |
| Tıbbi Laboratuvar Teknikleri | 8 | 56 | 64 |
| Yaşlı Bakımı | 14 | 50 | 64 |
| Tavşanlı Sağlık Hizmetleri Meslek Yüksekokulu | 48 | 174 | 222 |
| Ağız ve Diş Sağlığı | 9 | 33 | 42 |
| Dezenfeksiyon, Sterilizasyon ve Antisepsi Teknikerliği | 11 | 31 | 42 |
| Fizyoterapi | 14 | 40 | 54 |
| İş Ve Uğraşı Terapisi | 6 | 36 | 42 |
| Odyometri | 8 | 34 | 42 |
| Tıp Fakültesi | 75 | 95 | 170 |
| Tıp | 75 | 95 | 170 |
| Toplam | 483 | 1465 | 1948 |

Tablo 1.20'ye göre 2024 YKS ile toplam yerleşen 1948 öğrencinin %25'ini erkek, %75'ini kadın öğrenci oluşturmaktadır.

Tablo 1.21. Kontenjan Türüne Göre Yerleşen Öğrenci Sayıları

| Birimler / Programlar | Öğrenci Sayısı |
|---|-----------------------|
| Diş Hekimliği Fakültesi | 93 |
| Diş Hekimliği | 93 |
| Genel | 90 |
| Okul Birincisi | 3 |
| Gediz Sağlık Hizmetleri Meslek Yüksekokulu | 255 |
| Çocuk Gelişimi | 64 |
| Genel | 62 |
| Otuz Dört Yaş Üstü Kadın | 2 |
| Eczane Hizmetleri | 54 |
| Genel | 51 |
| Okul Birincisi | 1 |

| | |
|---|------------|
| Otuz Dört Yaş Üstü Kadın | 2 |
| İlk ve Acil Yardım | 64 |
| Genel | 60 |
| Okul Birincisi | 2 |
| Otuz Dört Yaş Üstü Kadın | 2 |
| Tıbbi Dokümantasyon ve Sekreterlik | 73 |
| Genel | 70 |
| Okul Birincisi | 2 |
| Otuz Dört Yaş Üstü Kadın | 1 |
| <i>Kütahya Meslek Yüksekokulu</i> | 168 |
| Anestezi | 42 |
| Genel | 40 |
| Okul Birincisi | 1 |
| Otuz Dört Yaş Üstü Kadın | 1 |
| Biyomedikal Cihaz Teknolojisi | 42 |
| Genel | 41 |
| Otuz Dört Yaş Üstü Kadın | 1 |
| Diş Protez Teknolojisi | 42 |
| Genel | 40 |
| Okul Birincisi | 1 |
| Otuz Dört Yaş Üstü Kadın | 1 |
| Hasta Bakımı | 42 |
| Genel | 41 |
| Otuz Dört Yaş Üstü Kadın | 1 |
| <i>Mühendislik Ve Doğa Bilimleri Fakültesi</i> | 152 |
| Adli Bilimler | 42 |
| Genel | 40 |
| Okul Birincisi | 1 |
| Otuz Dört Yaş Üstü Kadın | 1 |
| Adli Bilimler (KKTC Uyraklu) | 1 |
| Genel | 1 |

| | |
|-----------------------------------|------------|
| Bilgisayar Mühendisliği | 67 |
| Genel | 67 |
| Moleküler Biyoloji ve Genetik | 42 |
| Genel | 41 |
| Otuz Dört Yaş Üstü Kadın | 1 |
| Sağlık Bilimleri Fakültesi | 559 |
| Beslenme ve Diyetetik | 32 |
| Genel | 30 |
| Okul Birincisi | 1 |
| Otuz Dört Yaş Üstü Kadın | 1 |
| Dil ve Konuşma Terapisi | 59 |
| Genel | 55 |
| Okul Birincisi | 2 |
| Otuz Dört Yaş Üstü Kadın | 2 |
| Ebelik | 96 |
| Genel | 90 |
| Okul Birincisi | 3 |
| Otuz Dört Yaş Üstü Kadın | 3 |
| Ergoterapi | 49 |
| Genel | 45 |
| Okul Birincisi | 2 |
| Otuz Dört Yaş Üstü Kadın | 2 |
| Fizyoterapi ve Rehabilitasyon | 111 |
| Genel | 105 |
| Okul Birincisi | 3 |
| Otuz Dört Yaş Üstü Kadın | 3 |
| Hemşirelik | 138 |
| Genel | 130 |
| Okul Birincisi | 4 |
| Otuz Dört Yaş Üstü Kadın | 4 |
| Sağlık Yönetimi | 32 |

| | |
|---|------------|
| Genel | 31 |
| Otuz Dört Yaş Üstü Kadın | 1 |
| Sosyal Hizmet | 42 |
| Genel | 40 |
| Okul Birincisi | 1 |
| Otuz Dört Yaş Üstü Kadın | 1 |
| <i>Simav Sağlık Hizmetleri Meslek Yüksekokulu</i> | 329 |
| Fizyoterapi | 74 |
| Genel | 72 |
| Otuz Dört Yaş Üstü Kadın | 2 |
| Optisyenlik | 42 |
| Genel | 41 |
| Otuz Dört Yaş Üstü Kadın | 1 |
| Sağlık Bilgi Sistemleri Teknikerliği | 31 |
| Genel | 31 |
| Tıbbi Görüntüleme Teknikleri | 54 |
| Genel | 52 |
| Otuz Dört Yaş Üstü Kadın | 2 |
| Tıbbi Laboratuvar Teknikleri | 64 |
| Genel | 62 |
| Otuz Dört Yaş Üstü Kadın | 2 |
| Yaşlı Bakımı | 64 |
| Genel | 62 |
| Otuz Dört Yaş Üstü Kadın | 2 |
| <i>Tavşanlı Sağlık Hizmetleri Meslek Yüksekokulu</i> | 222 |
| Genel | 40 |
| Okul Birincisi | 1 |
| Otuz Dört Yaş Üstü Kadın | 1 |
| Dezenfeksiyon, Sterilizasyon Ve Antisepsi Teknikerliği | 42 |
| Genel | 41 |

| | |
|---------------------------------|-------------|
| Otuz Dört Yaş Üstü Kadın | 1 |
| Fizyoterapi | 54 |
| Genel | 51 |
| Okul Birincisi | 1 |
| Otuz Dört Yaş Üstü Kadın | 2 |
| İş ve Uğraşı Terapisi | 42 |
| Genel | 41 |
| Otuz Dört Yaş Üstü Kadın | 1 |
| Odyometri | 42 |
| Genel | 41 |
| Otuz Dört Yaş Üstü Kadın | 1 |
| Tıp Fakültesi | 170 |
| Tıp | 170 |
| Genel | 165 |
| Okul Birincisi | 5 |
| Toplam | 1948 |

Tablo 1.22. Program ve Kontenjan Türüne Göre Yerleştirmede Kullanılan Taban, Tavan ve Ortalama Puan Değerleri

| Birimler | Min. Yerleştirmede Kullanılan Puan | Mak. Yerleştirmede Kullanılan Puan | Ort. Yerleştirmede Kullanılan Puan |
|--|---|---|---|
| <i>Diş Hekimliği Fakültesi</i> | | | |
| Diş Hekimliği | | | |
| Genel | 446,62933 | 457,19424 | 449,0166413 |
| Okul Birincisi | 434,75155 | 441,70158 | 437,7769367 |
| <i>Gediz Sağlık Hizmetleri Meslek Yüksekokulu</i> | | | |
| Çocuk Gelişimi | | | |
| Genel | 279,5403 | 315,01401 | 286,4682721 |
| Otuz Dört Yaş Üstü Kadın | 225,68943 | 259,93767 | 242,81355 |
| Eczane Hizmetleri | | | |

| | | | |
|--|-----------|-----------|-------------|
| Genel | 308,56716 | 330,78299 | 313,3269969 |
| Okul Birincisi | 271,08593 | 271,08593 | 271,08593 |
| Otuz Dört Yaş Üstü Kadın | 216,21363 | 236,68884 | 226,451235 |
| İlk ve Acil Yardım | | | |
| Genel | 334,62048 | 377,95704 | 340,4964183 |
| Okul Birincisi | 304,33406 | 322,03705 | 313,185555 |
| Otuz Dört Yaş Üstü Kadın | 245,2093 | 262,10536 | 253,65733 |
| Tıbbi Dokümantasyon ve Sekreterlik | | | |
| Genel | 317,48522 | 384,51794 | 321,9450984 |
| Okul Birincisi | 226,26399 | 242,17643 | 234,22021 |
| Otuz Dört Yaş Üstü Kadın | 209,35656 | 209,35656 | 209,35656 |
| Kütahya Meslek Yüksekokulu | | | |
| Anestezi | | | |
| Genel | 356,48007 | 394,31381 | 365,174639 |
| Okul Birincisi | 341,06833 | 341,06833 | 341,06833 |
| Otuz Dört Yaş Üstü Kadın | 308,83192 | 308,83192 | 308,83192 |
| Biyomedikal Cihaz Teknolojisi | | | |
| Genel | 280,91096 | 350,82012 | 297,3162827 |
| Otuz Dört Yaş Üstü Kadın | 247,99521 | 247,99521 | 247,99521 |
| Diş Protez Teknolojisi | | | |
| Genel | 341,08359 | 416,07099 | 348,6626935 |
| Okul Birincisi | 294,16537 | 294,16537 | 294,16537 |
| Otuz Dört Yaş Üstü Kadın | 295,31122 | 295,31122 | 295,31122 |
| Hasta Bakımı | | | |
| Genel | 286,58386 | 351,90221 | 295,5963737 |
| Otuz Dört Yaş Üstü Kadın | 257,86464 | 257,86464 | 257,86464 |
| Mühendislik Ve Doğa Bilimleri Fakültesi | | | |
| Adli Bilimler | | | |
| Genel | 317,81288 | 405,85606 | 331,8153128 |
| Okul Birincisi | 305,58395 | 305,58395 | 305,58395 |
| Otuz Dört Yaş Üstü Kadın | 196,31151 | 196,31151 | 196,31151 |
| Adli Bilimler (KKTC Uyraklı) | | | |
| Genel | 261,99988 | 261,99988 | 261,99988 |
| Bilgisayar Mühendisliği | | | |

| | | | |
|-----------------------------------|-----------|-----------|-------------|
| Genel | 343,51114 | 405,46824 | 354,7764752 |
| Moleküler Biyoloji ve Genetik | | | |
| Genel | 269,93787 | 360,84179 | 281,1956032 |
| Otuz Dört Yaş Üstü Kadın | 186,24218 | 186,24218 | 186,24218 |
| Sağlık Bilimleri Fakültesi | | | |
| Beslenme ve Diyetetik | | | |
| Genel | 292,03315 | 377,07797 | 300,6999417 |
| Okul Birincisi | 257,81875 | 257,81875 | 257,81875 |
| Otuz Dört Yaş Üstü Kadın | 217,62068 | 217,62068 | 217,62068 |
| Dil ve Konuşma Terapisi | | | |
| Genel | 363,81526 | 408,33036 | 373,4613645 |
| Okul Birincisi | 320,285 | 322,56307 | 321,424035 |
| Otuz Dört Yaş Üstü Kadın | 211,8052 | 216,7614 | 214,2833 |
| Ebelik | | | |
| Genel | 312,32094 | 327,16243 | 314,5575146 |
| Okul Birincisi | 268,76523 | 275,13535 | 271,5838933 |
| Otuz Dört Yaş Üstü Kadın | 191,08958 | 210,34925 | 203,0201467 |
| Ergoterapi | | | |
| Genel | 296,60532 | 331,40308 | 303,4186971 |
| Okul Birincisi | 235,14963 | 241,68648 | 238,418055 |
| Otuz Dört Yaş Üstü Kadın | 195,45933 | 200,77485 | 198,11709 |
| Fizyoterapi ve Rehabilitasyon | | | |
| Genel | 283,41106 | 319,05692 | 288,3330923 |
| Okul Birincisi | 224,63528 | 235,21788 | 230,65816 |
| Otuz Dört Yaş Üstü Kadın | 194,81089 | 199,58121 | 197,9423167 |
| Hemşirelik | | | |
| Genel | 331,46508 | 479,54239 | 339,7601028 |
| Okul Birincisi | 290,85105 | 313,27685 | 297,9121625 |
| Otuz Dört Yaş Üstü Kadın | 195,11814 | 204,70799 | 200,25136 |
| Sağlık Yönetimi | | | |
| Genel | 275,08677 | 324,54747 | 284,7896248 |
| Otuz Dört Yaş Üstü Kadın | 199,35075 | 199,35075 | 199,35075 |
| Sosyal Hizmet | | | |
| Genel | 275,88643 | 335,43244 | 286,0122958 |

| | | | |
|--|-----------|-----------|-------------|
| Okul Birincisi | 220,08918 | 220,08918 | 220,08918 |
| Otuz Dört Yaş Üstü Kadın | 220,92718 | 220,92718 | 220,92718 |
| Simav Sağlık Hizmetleri Meslek Yüksekokulu | | | |
| Fizyoterapi | | | |
| Genel | 311,7428 | 342,94886 | 315,9739988 |
| Otuz Dört Yaş Üstü Kadın | 271,98682 | 309,30027 | 290,643545 |
| Optisyenlik | | | |
| Genel | 302,6118 | 417,61323 | 311,7929759 |
| Otuz Dört Yaş Üstü Kadın | 248,52288 | 248,52288 | 248,52288 |
| Sağlık Bilgi Sistemleri Teknikerliği | | | |
| Genel | 276,60496 | 310,07476 | 287,0299835 |
| Tıbbi Görüntüleme Teknikleri | | | |
| Genel | 331,39192 | 364,63541 | 335,2730629 |
| Otuz Dört Yaş Üstü Kadın | 241,37217 | 273,30236 | 257,337265 |
| Tıbbi Laboratuvar Teknikleri | | | |
| Genel | 318,86882 | 351,60511 | 323,8772621 |
| Otuz Dört Yaş Üstü Kadın | 194,84452 | 297,33523 | 246,089875 |
| Yaşlı Bakımı | | | |
| Genel | 284,24301 | 342,30753 | 292,3230553 |
| Otuz Dört Yaş Üstü Kadın | 191,37017 | 218,26986 | 204,820015 |
| Tavşanlı Sağlık Hizmetleri Meslek Yüksekokulu | | | |
| Ağız ve Diş Sağlığı | | | |
| Genel | 330,54464 | 356,75735 | 335,31255 |
| Okul Birincisi | 294,71917 | 294,71917 | 294,71917 |
| Otuz Dört Yaş Üstü Kadın | 271,69478 | 271,69478 | 271,69478 |
| Dezenfeksiyon, Sterilizasyon ve Antisepsi Teknikerliği | | | |
| Genel | 294,12614 | 328,66092 | 304,6735283 |
| Otuz Dört Yaş Üstü Kadın | 229,05684 | 229,05684 | 229,05684 |
| Fizyoterapi | | | |
| Genel | 313,84977 | 363,28472 | 321,8298035 |
| Okul Birincisi | 249,38337 | 249,38337 | 249,38337 |
| Otuz Dört Yaş Üstü Kadın | 247,38591 | 298,85238 | 273,119145 |
| İş ve Uğraşı Terapisi | | | |
| Genel | 291,47996 | 361,87478 | 302,2702456 |

| | | | |
|---------------------------------|-----------|-----------|-------------|
| Otuz Dört Yaş Üstü Kadın | 226,10352 | 226,10352 | 226,10352 |
| Odyometri | | | |
| Genel | 308,72672 | 355,98162 | 320,0844378 |
| Otuz Dört Yaş Üstü Kadın | 267,71526 | 267,71526 | 267,71526 |
| Tıp Fakültesi | | | |
| Tıp | | | |
| Genel | 473,39641 | 539,36168 | 477,2110457 |
| Okul Birincisi | 460,41475 | 471,36931 | 465,846908 |

Tablo 1.23. Program ve Kontenjan Türüne Göre Yerleştirmede Kullanılan Taban, Tavan ve Ortalama Başarı Sırası

| Birimler | Min Yerleştirmede Kullanılan Başarı Sırası | Mak Yerleştirmede Kullanılan Başarı Sırası | Ort.Yerleştirmede Kullanılan Başarı Sırası |
|--|---|---|---|
| <i>Diş Hekimliği Fakültesi</i> | | | |
| Diş Hekimliği | | | |
| Genel | 33586 | 41068 | 39313 |
| Okul Birincisi | 44757 | 50293 | 47887 |
| <i>Gediz Sağlık Hizmetleri Meslek Yüksekokulu</i> | | | |
| Çocuk Gelişimi | | | |
| Genel | 706351 | 1169748 | 1071052 |
| Otuz Dört Yaş Üstü Kadın | 1482924 | 2091780 | 1787352 |
| Eczane Hizmetleri | | | |
| Genel | 553893 | 778339 | 726304 |
| Okul Birincisi | 1301233 | 1301233 | 1301233 |
| Otuz Dört Yaş Üstü Kadın | 1889089 | 2265854 | 2077472 |
| İlk ve Acil Yardım | | | |
| Genel | 269186 | 521844 | 480457 |
| Okul Birincisi | 634062 | 828559 | 731311 |
| Otuz Dört Yaş Üstü Kadın | 1446840 | 1736660 | 1591750 |
| Tıbbi Dokümantasyon ve Sekreterlik | | | |
| Genel | 243203 | 680140 | 639430 |

| | | | |
|---|---------|---------|---------|
| Okul Birincisi | 1790414 | 2081110 | 1935762 |
| Otuz Dört Yaş Üstü Kadın | 2388274 | 2388274 | 2388274 |
| <i>Kütahya Meslek Yüksekokulu</i> | | | |
| Anestezi | | | |
| Genel | 209094 | 373456 | 330946 |
| Okul Birincisi | 472809 | 472809 | 472809 |
| Otuz Dört Yaş Üstü Kadın | 775363 | 775363 | 775363 |
| Biyomedikal Cihaz Teknolojisi | | | |
| Genel | 406956 | 1149222 | 936374 |
| Otuz Dört Yaş Üstü Kadın | 1687593 | 1687593 | 1687593 |
| Diş Protez Teknolojisi | | | |
| Genel | 148777 | 472697 | 426261 |
| Okul Birincisi | 959879 | 959879 | 959879 |
| Otuz Dört Yaş Üstü Kadın | 944542 | 944542 | 944542 |
| Hasta Bakımı | | | |
| Genel | 400321 | 1065656 | 949367 |
| Otuz Dört Yaş Üstü Kadın | 1517828 | 1517828 | 1517828 |
| <i>Mühendislik Ve Doğa Bilimleri Fakültesi</i> | | | |
| Adli Bilimler | | | |
| Genel | 76587 | 213992 | 185059 |
| Okul Birincisi | 247507 | 247507 | 247507 |
| Otuz Dört Yaş Üstü Kadın | 1151615 | 1151615 | 1151615 |
| Adli Bilimler (KKTC Uyraklu) | | | |
| Genel | 440506 | 440506 | 440506 |
| Bilgisayar Mühendisliđi | | | |
| Genel | 77004 | 159261 | 141234 |
| Moleküler Biyoloji ve Genetik | | | |
| Genel | 130953 | 392664 | 344466 |
| Otuz Dört Yaş Üstü Kadın | 1236778 | 1236778 | 1236778 |
| <i>Sađlık Bilimleri Fakültesi</i> | | | |
| Beslenme ve Diyetetik | | | |
| Genel | 108863 | 292773 | 267153 |
| Okul Birincisi | 469137 | 469137 | 469137 |

| | | | |
|---|---------|---------|---------|
| Otuz Dört Yaş Üstü Kadın | 905424 | 905424 | 905424 |
| Dil ve Konuşma Terapisi | | | |
| Genel | 74106 | 126686 | 114156 |
| Okul Birincisi | 202278 | 207822 | 205050 |
| Otuz Dört Yaş Üstü Kadın | 916394 | 978392 | 947393 |
| Ebelik | | | |
| Genel | 191906 | 228385 | 222485 |
| Okul Birincisi | 365510 | 399395 | 384156 |
| Otuz Dört Yaş Üstü Kadın | 996408 | 1199367 | 1074929 |
| Ergoterapi | | | |
| Genel | 182647 | 276628 | 255396 |
| Okul Birincisi | 610417 | 683436 | 646927 |
| Otuz Dört Yaş Üstü Kadın | 1106165 | 1159928 | 1133047 |
| Fizyoterapi ve Rehabilitasyon | | | |
| Genel | 210818 | 327247 | 307993 |
| Okul Birincisi | 682617 | 814564 | 738989 |
| Otuz Dört Yaş Üstü Kadın | 1118671 | 1166115 | 1134983 |
| Hemşirelik | | | |
| Genel | 19990 | 182499 | 168467 |
| Okul Birincisi | 225806 | 297275 | 274099 |
| Otuz Dört Yaş Üstü Kadın | 1062728 | 1163201 | 1110162 |
| Sağlık Yönetimi | | | |
| Genel | 214664 | 551639 | 470779 |
| Otuz Dört Yaş Üstü Kadın | 1518373 | 1518373 | 1518373 |
| Sosyal Hizmet | | | |
| Genel | 171311 | 544083 | 464019 |
| Okul Birincisi | 1245626 | 1245626 | 1245626 |
| Otuz Dört Yaş Üstü Kadın | 1233641 | 1233641 | 1233641 |
| Simav Sağlık Hizmetleri Meslek Yüksekokulu | | | |
| Fizyoterapi | | | |
| Genel | 459249 | 742012 | 698469 |
| Otuz Dört Yaş Üstü Kadın | 769899 | 1286841 | 1028370 |
| Optisyenlik | | | |

| | | | |
|--|---------|---------|---------|
| Genel | 145069 | 849764 | 762519 |
| Otuz Dört Yaş Üstü Kadın | 1678415 | 1678415 | 1678415 |
| Sağlık Bilgi Sistemleri Teknikerliği | | | |
| Genel | 760847 | 1214942 | 1062614 |
| Tıbbi Görüntüleme Teknikleri | | | |
| Genel | 329864 | 548666 | 518481 |
| Otuz Dört Yaş Üstü Kadın | 1265971 | 1804799 | 1535385 |
| Tıbbi Laboratuvar Teknikleri | | | |
| Genel | 402124 | 665915 | 618562 |
| Otuz Dört Yaş Üstü Kadın | 917404 | 2609113 | 1763259 |
| Yaşlı Bakımı | | | |
| Genel | 463816 | 1099920 | 990541 |
| Otuz Dört Yaş Üstü Kadın | 2228306 | 2648703 | 2438505 |
| Tavşanlı Sağlık Hizmetleri Meslek Yüksekokulu | | | |
| Ağız ve Diş Sağlığı | | | |
| Genel | 371868 | 555919 | 518722 |
| Okul Birincisi | 952375 | 952375 | 952375 |
| Otuz Dört Yaş Üstü Kadın | 1291475 | 1291475 | 1291475 |
| Dezenfeksiyon, Sterilizasyon ve Antisepsi Teknikerliği | | | |
| Genel | 572206 | 960405 | 830610 |
| Otuz Dört Yaş Üstü Kadın | 2029407 | 2029407 | 2029407 |
| Fizyoterapi | | | |
| Genel | 336567 | 719085 | 642851 |
| Okul Birincisi | 1663418 | 1663418 | 1663418 |
| Otuz Dört Yaş Üstü Kadın | 897410 | 1698368 | 1297889 |
| İş ve Uğraşı Terapisi | | | |
| Genel | 344059 | 996402 | 868227 |
| Otuz Dört Yaş Üstü Kadın | 2084044 | 2084044 | 2084044 |
| Odyometri | | | |
| Genel | 376209 | 776584 | 660508 |
| Otuz Dört Yaş Üstü Kadın | 1355539 | 1355539 | 1355539 |
| Tıp Fakültesi | | | |

| | | | |
|----------------|-------|-------|-------|
| Tıp | | | |
| Genel | 1003 | 23323 | 21398 |
| Okul Birincisi | 24492 | 31374 | 27906 |

Tablo 1.24. Yerleşen Öğrencilerin Nüfus İline Göre Dağılımı

| <i>İller</i> | <i>Öğrenci Sayısı</i> |
|-----------------------|-----------------------|
| Kütahya | 308 |
| Bursa | 108 |
| Manisa | 93 |
| Afyonkarahisar | 89 |
| Balıkesir | 85 |
| Konya | 79 |
| Eskişehir | 60 |
| Şanlıurfa | 45 |
| Denizli | 38 |
| İzmir | 37 |
| Erzurum | 35 |
| Adana | 33 |
| Antalya | 33 |
| Samsun | 32 |
| Uşak | 32 |
| Aydın | 31 |
| Mersin | 31 |
| Kahramanmaraş | 29 |
| Van | 29 |
| Diyarbakır | 26 |
| Ankara | 25 |
| Ağrı | 24 |
| Isparta | 24 |
| Muğla | 24 |

| | |
|------------------|----|
| Hatay | 23 |
| Kayseri | 22 |
| Mardin | 22 |
| Osmaniye | 21 |
| Sakarya | 21 |
| Yozgat | 21 |
| Adıyaman | 19 |
| Çorum | 18 |
| Trabzon | 18 |
| Gaziantep | 17 |
| Muş | 17 |
| Niğde | 16 |
| Burdur | 15 |
| Kocaeli | 15 |
| Ordu | 15 |
| Bilecik | 14 |
| Bitlis | 14 |
| Kars | 14 |
| Tokat | 14 |
| Batman | 13 |
| Çanakkale | 13 |
| Nevşehir | 13 |
| Siirt | 13 |
| Aksaray | 12 |
| Malatya | 12 |
| Giresun | 11 |
| Artvin | 10 |
| Düzce | 10 |
| Karaman | 10 |
| Zonguldak | 10 |
| Sivas | 9 |

| | |
|-------------------|---|
| Amasya | 8 |
| Elazığ | 8 |
| Çankırı | 7 |
| İstanbul | 7 |
| Karabük | 7 |
| Kastamonu | 7 |
| Kırıkkale | 7 |
| Şırnak | 7 |
| Edirne | 6 |
| Hakkari | 6 |
| Ardahan | 5 |
| Bayburt | 5 |
| Bingöl | 5 |
| Bolu | 5 |
| Gümüşhane | 5 |
| Kırşehir | 5 |
| Iğdır | 4 |
| Kilis | 4 |
| Sinop | 4 |
| Bartın | 3 |
| Erzincan | 3 |
| Rize | 2 |
| Tunceli | 2 |
| Kırklareli | 1 |
| Tekirdağ | 1 |
| Yalova | 1 |
| KKTC | 1 |

Tablo 1.25. Yerleşen Öğrencilerin Adres İline Göre Dağılımı

| <i>İller</i> | <i>Öğrenci Sayısı</i> |
|-----------------------|-----------------------|
| <i>Kütahya</i> | 328 |
| <i>Bursa</i> | 219 |
| <i>Manisa</i> | 101 |
| <i>Eskişehir</i> | 97 |
| <i>İzmir</i> | 87 |
| <i>Balıkesir</i> | 74 |
| <i>Antalya</i> | 68 |
| <i>Konya</i> | 64 |
| <i>Afyonkarahisar</i> | 60 |
| <i>İstanbul</i> | 59 |
| <i>Ankara</i> | 53 |
| <i>Denizli</i> | 46 |
| <i>Uşak</i> | 44 |
| <i>Kocaeli</i> | 39 |
| <i>Mersin</i> | 38 |
| <i>Aydın</i> | 35 |
| <i>Muğla</i> | 34 |
| <i>Adana</i> | 32 |
| <i>Şanlıurfa</i> | 29 |
| <i>Isparta</i> | 25 |
| <i>Sakarya</i> | 24 |
| <i>Bilecik</i> | 23 |
| <i>Osmaniye</i> | 21 |
| <i>Diyarbakır</i> | 20 |
| <i>Kayseri</i> | 19 |
| <i>Samsun</i> | 19 |
| <i>Hatay</i> | 18 |
| <i>Van</i> | 16 |

| | |
|----------------------|----|
| Gaziantep | 14 |
| Çanakkale | 13 |
| Burdur | 11 |
| Kahramanmaraş | 11 |
| Aksaray | 11 |
| Batman | 11 |
| Tekirdağ | 10 |
| Adıyaman | 9 |
| Nevşehir | 9 |
| Karaman | 9 |
| Mardin | 8 |
| Ağrı | 7 |
| Amasya | 7 |
| Çorum | 7 |
| Niğde | 7 |
| Siirt | 7 |
| Yozgat | 7 |
| Yalova | 7 |
| Giresun | 6 |
| Tokat | 6 |
| Bolu | 5 |
| Kastamonu | 5 |
| Malatya | 5 |
| Zonguldak | 5 |
| Düzce | 5 |
| Bitlis | 4 |
| Elazığ | 4 |
| Erzurum | 4 |
| Hakkari | 4 |
| Ordu | 4 |
| Trabzon | 4 |

| | |
|-------------------|---|
| Karabük | 3 |
| Kilis | 3 |
| Çankırı | 2 |
| Edirne | 2 |
| Kırşehir | 2 |
| Muş | 2 |
| Rize | 2 |
| Bayburt | 2 |
| Kırıkkale | 2 |
| Şırnak | 2 |
| Gümüşhane | 1 |
| Kars | 1 |
| Kırklareli | 1 |
| Sinop | 1 |
| Bartın | 1 |
| Ardahan | 1 |
| Iğdır | 1 |
| KKTC | 1 |

Tablo 1.26. Program ve Kontenjan Türü Bazında Programların Tercih Edilme Sıraları

| Birimler / Programlar | Ortalama Tercih Sırası |
|--|-------------------------------|
| <i>Diş Hekimliği Fakültesi</i> | |
| Diş Hekimliği | |
| Genel | 10 |
| Okul Birincisi | 13 |
| <i>Gediz Sağlık Hizmetleri Meslek Yüksekokulu</i> | |
| Çocuk Gelişimi | |
| Genel | 9 |
| Otuz Dört Yaş Üstü Kadın | 2 |
| Eczane Hizmetleri | |
| Genel | 12 |

| | |
|--|----|
| Okul Birincisi | 3 |
| Otuz Dört Yaş Üstü Kadın | 7 |
| İlk ve Acil Yardım | |
| Genel | 8 |
| Okul Birincisi | 3 |
| Otuz Dört Yaş Üstü Kadın | 1 |
| Tıbbi Dokümantasyon ve Sekreterlik | |
| Genel | 10 |
| Okul Birincisi | 2 |
| Otuz Dört Yaş Üstü Kadın | 2 |
| KÜTAHYA MESLEK YÜKSEKOKULU | |
| Anestezi | |
| Genel | 8 |
| Okul Birincisi | 1 |
| Otuz Dört Yaş Üstü Kadın | 1 |
| Biyomedikal Cihaz Teknolojisi | |
| Genel | 7 |
| Otuz Dört Yaş Üstü Kadın | 7 |
| Diş Protez Teknolojisi | |
| Genel | 5 |
| Okul Birincisi | 6 |
| Otuz Dört Yaş Üstü Kadın | 1 |
| Hasta Bakımı | |
| Genel | 8 |
| Otuz Dört Yaş Üstü Kadın | 2 |
| Mühendislik Ve Doğa Bilimleri Fakültesi | |
| Adli Bilimler | |
| Genel | 5 |
| Okul Birincisi | 4 |
| Otuz Dört Yaş Üstü Kadın | 1 |
| Adli Bilimler (Kktc Uyraklu) | |
| Genel | 1 |
| Bilgisayar Mühendisliği | |

| | |
|-----------------------------------|----|
| Genel | 5 |
| Moleküler Biyoloji ve Genetik | |
| Genel | 6 |
| Otuz Dört Yaş Üstü Kadın | 4 |
| <i>Sağlık Bilimleri Fakültesi</i> | |
| Beslenme ve Diyetetik | |
| Genel | 8 |
| Okul Birincisi | 19 |
| Otuz Dört Yaş Üstü Kadın | 5 |
| Dil ve Konuşma Terapisi | |
| Genel | 6 |
| Okul Birincisi | 6 |
| Otuz Dört Yaş Üstü Kadın | 3 |
| Ebelik | |
| Genel | 11 |
| Okul Birincisi | 9 |
| Otuz Dört Yaş Üstü Kadın | 4 |
| Ergoterapi | |
| Genel | 10 |
| Okul Birincisi | 3 |
| Otuz Dört Yaş Üstü Kadın | 13 |
| Fizyoterapi ve Rehabilitasyon | |
| Genel | 9 |
| Okul Birincisi | 13 |
| Otuz Dört Yaş Üstü Kadın | 8 |
| Hemşirelik | |
| Genel | 8 |
| Okul Birincisi | 5 |
| Otuz Dört Yaş Üstü Kadın | 14 |
| Sağlık Yönetimi | |
| Genel | 5 |
| Otuz Dört Yaş Üstü Kadın | 10 |
| Sosyal Hizmet | |

| | |
|--|----|
| Genel | 7 |
| Okul Birincisi | 3 |
| Otuz Dört Yaş Üstü Kadın | 1 |
| <i>Simav Sağlık Hizmetleri Meslek Yüksekokulu</i> | |
| Fizyoterapi | |
| Genel | 13 |
| Otuz Dört Yaş Üstü Kadın | 1 |
| Optisyenlik | |
| Genel | 10 |
| Otuz Dört Yaş Üstü Kadın | 1 |
| Sağlık Bilgi Sistemleri Teknikerliği | |
| Genel | 11 |
| Tıbbi Görüntüleme Teknikleri | |
| Genel | 9 |
| Otuz Dört Yaş Üstü Kadın | 1 |
| Tıbbi Laboratuvar Teknikleri | |
| Genel | 10 |
| Otuz Dört Yaş Üstü Kadın | 4 |
| Yaşlı Bakımı | |
| Genel | 10 |
| Otuz Dört Yaş Üstü Kadın | 4 |
| <i>Tavşanlı Sağlık Hizmetleri Meslek Yüksekokulu</i> | |
| Ağız ve Diş Sağlığı | |
| Genel | 7 |
| Okul Birincisi | 5 |
| Otuz Dört Yaş Üstü Kadın | 2 |
| Dezenfeksiyon, Sterilizasyon ve Antisepsi Teknikerliği | |
| Genel | 10 |
| Otuz Dört Yaş Üstü Kadın | 6 |
| Fizyoterapi | |
| Genel | 9 |
| Okul Birincisi | 2 |
| Otuz Dört Yaş Üstü Kadın | 2 |

| | |
|---------------------------------|-----------|
| İş ve Uğraşı Terapisi | |
| Genel | 11 |
| Otuz Dört Yaş Üstü Kadın | 6 |
| Odyometri | |
| Genel | 8 |
| Otuz Dört Yaş Üstü Kadın | 1 |
| Tıp Fakültesi | |
| Tıp | |
| Genel | 8 |
| Okul Birincisi | 7 |

Tablo 1.27. Program Bazında Lise Alanlarına Göre Yeni Yerleşen Öğrenci Sayıları

| Birimler | Öğrenci Sayısı |
|--|-----------------------|
| <i>Diş Hekimliği Fakültesi</i> | 93 |
| Diş Hekimliği | 93 |
| Alanı Yok | 47 |
| Fen Bilimleri | 36 |
| Fen ve Sosyal Bilimler Programı | 10 |
| <i>Gediz Sağlık Hizmetleri Meslek Yüksekokulu</i> | 255 |
| Çocuk Gelişimi | 64 |
| Alanı Yok | 23 |
| Çocuk Gelişimi ve Eğitimi | 21 |
| İmam Hatip | 8 |
| Sağlık Hizmetleri | 10 |
| Sosyal Bilimler | 2 |
| Eczane Hizmetleri | 54 |
| Alanı Yok | 26 |
| Fen ve Sosyal Bilimler Programı | 3 |
| Hasta ve Yaşlı Hizmetleri | 1 |
| İmam Hatip | 3 |
| Sağlık Hizmetleri | 20 |

| | |
|---|------------|
| Sosyal Bilimler | 1 |
| İlk ve Acil Yardım | 64 |
| Acil Sağlık Hizmetleri | 1 |
| Alanı Yok | 39 |
| Fen Bilimleri | 2 |
| Fen ve Sosyal Bilimler Programı | 7 |
| Hemşirelik-Ebelik-Sağlık Memurluğu | 1 |
| İmam Hatip | 3 |
| Sağlık Hizmetleri | 10 |
| Türkçe Matematik | 1 |
| Tıbbi Dokümantasyon ve Sekreterlik | 73 |
| Alanı Yok | 52 |
| Bilişim Teknolojileri | 1 |
| Biyomedikal Cihaz Teknolojileri | 1 |
| Büro Yönetimi | 1 |
| Fen Bilimleri | 1 |
| Fen ve Sosyal Bilimler Programı | 3 |
| Geleneksel ve Çağdaş Görsel Sanatlar | 1 |
| İmam Hatip | 7 |
| Muhasebe ve Finansman | 1 |
| Sağlık Hizmetleri | 4 |
| Sosyal Bilimler | 1 |
| <i>Kütahya Meslek Yüksekokulu</i> | 168 |
| Anestezi | 42 |
| Alanı Yok | 28 |
| Fen Bilimleri | 1 |
| Fen ve Sosyal Bilimler Programı | 5 |
| İmam Hatip | 3 |
| Sağlık Hizmetleri | 5 |
| Biyomedikal Cihaz Teknolojisi | 42 |
| Alanı Yok | 18 |

| | |
|--|------------|
| Biyomedikal Cihaz Teknolojileri | 1 |
| Çocuk Gelişimi ve Eğitimi | 2 |
| Elektrik-Elektronik Teknolojisi | 1 |
| Fen Bilimleri | 2 |
| Fen ve Sosyal Bilimler Programı | 1 |
| Hemşirelik-Ebelik-Sağlık Memurluğu | 2 |
| İmam Hatip | 2 |
| Kimya Teknolojisi | 1 |
| Sağlık Hizmetleri | 8 |
| Spor (Güzel Sanatlar ve Spor Liseleri) | 1 |
| Türkçe Matematik | 3 |
| Diş Protez Teknolojisi | 42 |
| Alanı Yok | 26 |
| Biyomedikal Cihaz Teknolojileri | 1 |
| Fen Bilimleri | 4 |
| Fen ve Sosyal Bilimler Programı | 2 |
| İmam Hatip | 3 |
| Sağlık Hizmetleri | 5 |
| Türkçe Matematik | 1 |
| Hasta Bakımı | 42 |
| Alanı Yok | 20 |
| Bilişim Teknolojileri | 1 |
| Fen Bilimleri | 1 |
| Hasta ve Yaşlı Hizmetleri | 1 |
| İmam Hatip | 4 |
| Sağlık Hizmetleri | 14 |
| Yiyecek İçecek Hizmetleri | 1 |
| Mühendislik Ve Doğa Bilimleri Fakültesi | 152 |
| Adli Bilimler | 42 |
| Alanı Yok | 29 |
| Fen Bilimleri | 4 |

| | |
|--|-------------------|
| Fen ve Sosyal Bilimler Programı | 7 |
| İmam Hatip | 2 |
| Adli Bilimler (Kktc Uyrulu) | 1 |
| Alanı Yok | 1 |
| Bilgisayar Mühendisliği | 67 |
| Alanı Yok | 48 |
| Fen Bilimleri | 12 |
| Fen ve Sosyal Bilimler Programı | 7 |
| Moleküler Biyoloji ve Genetik | 42 |
| Alanı Yok | 32 |
| Fen Bilimleri | 1 |
| Fen ve Sosyal Bilimler Programı | 5 |
| Giyim Üretim Teknolojisi | 1 |
| İmam Hatip | 3 |
| <i>Sağlık Bilimleri Fakültesi</i> | <i>559</i> |
| Beslenme ve Diyetetik | 32 |
| Alanı Yok | 20 |
| Elektrik-Elektronik Teknolojisi | 1 |
| Fen Bilimleri | 5 |
| Fen ve Sosyal Bilimler Programı | 3 |
| İmam Hatip | 2 |
| Sağlık Hizmetleri | 1 |
| Dil ve Konuşma Terapisi | 59 |
| Alanı Yok | 30 |
| Fen Bilimleri | 13 |
| Fen ve Sosyal Bilimler Programı | 15 |
| İmam Hatip | 1 |
| Ebelik | 96 |
| Acil Sağlık Hizmetleri | 1 |
| Alanı Yok | 74 |
| Fen Bilimleri | 5 |

| | |
|---|------------|
| Fen ve Sosyal Bilimler Programı | 8 |
| İmam Hatip | 4 |
| Sağlık Hizmetleri | 3 |
| Sosyal Bilimler | 1 |
| Ergoterapi | 49 |
| Alanı Yok | 35 |
| Fen Bilimleri | 7 |
| Fen ve Sosyal Bilimler Programı | 3 |
| İmam Hatip | 2 |
| Sağlık Hizmetleri | 1 |
| Türkçe Matematik | 1 |
| Fizyoterapi ve Rehabilitasyon | 111 |
| Alanı Yok | 84 |
| Fen Bilimleri | 4 |
| Fen ve Sosyal Bilimler Programı | 8 |
| Genel Kültür | 1 |
| Hemşirelik-Ebelik-Sağlık Memurluğu | 1 |
| İmam Hatip | 6 |
| Kimya Teknolojisi | 1 |
| Sağlık Hizmetleri | 6 |
| Hemşirelik | 138 |
| Alanı Yok | 91 |
| Fen Bilimleri | 19 |
| Fen ve Sosyal Bilimler Programı | 20 |
| Hemşirelik-Ebelik-Sağlık Memurluğu | 1 |
| İmam Hatip | 2 |
| Sağlık Hizmetleri | 4 |
| Türkçe Matematik | 1 |
| Sağlık Yönetimi | 32 |
| Alanı Yok | 24 |
| Çocuk Gelişimi ve Eğitimi | 2 |

| | |
|---|------------|
| İmam Hatip | 5 |
| Radyoloji | 1 |
| Sosyal Hizmet | 42 |
| Alanı Yok | 24 |
| Bilişim Teknolojileri | 1 |
| Çocuk Gelişimi ve Eğitimi | 3 |
| El Sanatları Teknolojisi | 1 |
| Elektrik-Elektronik Teknolojisi | 1 |
| Fen Bilimleri | 2 |
| Fen ve Sosyal Bilimler Programı | 2 |
| İmam Hatip | 5 |
| Sağlık Hizmetleri | 1 |
| Sosyal Bilimler ve Edebiyat | 1 |
| Tıbbi Laboratuvar | 1 |
| <i>Simav Sağlık Hizmetleri Meslek Yüksekokulu</i> | 329 |
| Fizyoterapi | 74 |
| Acil Sağlık Hizmetleri | 1 |
| Alanı Yok | 50 |
| Fen Bilimleri | 1 |
| Fen ve Sosyal Bilimler Programı | 2 |
| Hasta ve Yaşlı Hizmetleri | 1 |
| İmam Hatip | 1 |
| Sağlık Hizmetleri | 16 |
| Sosyal Bilimler | 1 |
| Türkçe Matematik | 1 |
| Optisyenlik | 42 |
| Alanı Yok | 25 |
| Fen Bilimleri | 3 |
| İmam Hatip | 3 |
| Matematik | 1 |
| Sağlık Hizmetleri | 7 |

| | |
|--|-----------|
| Sanat (Konservatuvar-Güzel Sanatlar Lisesi) | 1 |
| Türkçe Matematik | 2 |
| Sağlık Bilgi Sistemleri Teknikerliği | 31 |
| Alanı Yok | 12 |
| Bilişim Teknolojileri | 8 |
| Çocuk Gelişimi ve Eğitimi | 1 |
| İmam Hatip | 2 |
| Sağlık Hizmetleri | 8 |
| Tıbbi Görüntüleme Teknikleri | 54 |
| Alanı Yok | 38 |
| Bilişim Teknolojileri | 1 |
| Fen ve Sosyal Bilimler Programı | 2 |
| Gıda Teknolojisi | 1 |
| Sağlık Hizmetleri | 10 |
| Türkçe Matematik | 2 |
| Tıbbi Laboratuvar Teknikleri | 64 |
| Alanı Yok | 32 |
| Bilişim Teknolojileri | 1 |
| Fen ve Sosyal Bilimler Programı | 3 |
| İmam Hatip | 2 |
| Sağlık Hizmetleri | 24 |
| Sosyal Bilimler | 1 |
| Türkçe Matematik | 1 |
| Yaşlı Bakımı | 64 |
| Alanı Yok | 30 |
| Bilişim Teknolojileri | 1 |
| Fen ve Sosyal Bilimler Programı | 4 |
| Hasta ve Yaşlı Hizmetleri | 2 |
| Hemşirelik-Ebelik-Sağlık Memurluğu | 1 |
| İmam Hatip | 2 |
| Sağlık Hizmetleri | 23 |

| | |
|--|------------|
| Yabancı Dil | 1 |
| Tavşanlı Sağlık Hizmetleri Meslek Yüksekokulu | 222 |
| Ağız ve Diş Sağlığı | 42 |
| Alanı Yok | 31 |
| Fen ve Sosyal Bilimler Programı | 2 |
| Hemşirelik-Ebelik-Sağlık Memurluğu | 2 |
| İmam Hatip | 4 |
| Sağlık Hizmetleri | 2 |
| Türkçe Matematik | 1 |
| Dezenfeksiyon, Sterilizasyon ve Antisepsi Teknikerliği | 42 |
| Alanı Yok | 25 |
| Hasta ve Yaşlı Hizmetleri | 2 |
| Hemşirelik-Ebelik-Sağlık Memurluğu | 1 |
| Sağlık Hizmetleri | 14 |
| Fizyoterapi | 54 |
| Adalet | 1 |
| Alanı Yok | 31 |
| Bilişim Teknolojileri | 1 |
| El Sanatları Teknolojisi | 1 |
| Fen ve Sosyal Bilimler Programı | 2 |
| İmam Hatip | 2 |
| Sağlık Hizmetleri | 14 |
| Türkçe Matematik | 2 |
| İş ve Uğraşı Terapisi | 42 |
| Alanı Yok | 26 |
| Hasta ve Yaşlı Hizmetleri | 3 |
| Hemşirelik-Ebelik-Sağlık Memurluğu | 3 |
| İmam Hatip | 3 |
| Sağlık Hizmetleri | 7 |
| Odyometri | 42 |
| Alanı Yok | 31 |

| | |
|------------------------------------|------------|
| Çocuk Gelişimi Ve Eğitimi | 1 |
| Fen ve Sosyal Bilimler Programı | 1 |
| Hemşirelik-Ebelik-Sağlık Memurluğu | 1 |
| İmam Hatip | 2 |
| Motorlu Araçlar Teknolojisi | 1 |
| Sağlık Hizmetleri | 4 |
| Sağlık Hizmetleri Sekreterliği | 1 |
| Tıp Fakültesi | 170 |
| Tıp | 170 |
| Alanı Yok | 64 |
| Fen Bilimleri | 92 |
| Fen ve Sosyal Bilimler Programı | 13 |
| Uçak Bakım | 1 |

Tablo 1.28. 2024 DGS Yerleştirme Sonuçlarına Göre Kontenjan ve Doluluk Oranları

| <i>Birimler</i> | <i>Program</i> | <i>Genel Kontenjan</i> | <i>Yerleşen</i> | <i>Doluluk Oranı</i> | <i>Kaydolan Öğrenci</i> |
|--|-------------------------------|------------------------|-----------------|----------------------|-------------------------|
| Mühendislik ve Doğa Bilimleri Fakültesi | Bilgisayar Mühendisliği | 1 | 1 | %100 | 1 |
| Sağlık Bilimleri Fakültesi | Beslenme ve Diyetetik | 4 | 4 | %100 | 4 |
| Sağlık Bilimleri Fakültesi | Dil ve Konuşma Terapisi | 4 | 4 | %100 | 4 |
| Sağlık Bilimleri Fakültesi | Ebelik | 1 | 0 | - | - |
| Sağlık Bilimleri Fakültesi | Ergoterapi | 4 | 4 | %100 | 4 |
| Sağlık Bilimleri Fakültesi | Fizyoterapi ve Rehabilitasyon | 5 | 5 | %100 | 5 |
| Sağlık Bilimleri Fakültesi | Hemşirelik | 7 | 7 | %100 | 7 |
| Sağlık Bilimleri Fakültesi | Sağlık Yönetimi | 3 | 4 | %133 | 2 |
| Toplam Doluluk Oranı | | 29 | 29 | %100 | 27 |

2024 DGS Yerleştirme sonuçlarına göre 29 kontenjanın 29'u tercih edilmiş olup, doluluk oranı %100'dür. Programlara kaydolun öğrenci sayısı ise 27'dir. 2024 DGS Ek Yerleştirme sonuçlarına göre de Sağlık Bilimleri Fakültesi Sağlık Yönetimi Programına 2 (iki) öğrenci yerleşmiştir.

Tablo 1.29. 2024 Sağlıkta Lisans Tamamlama

| Birim | Yerleşen | Kaydolan Öğrenci |
|-----------------------------------|-----------------|-------------------------|
| Sağlık Bilimleri Fakültesi | 8 | 3 |

2024 Sağlıkta Lisans Tamamlama sonuçlarına göre Üniversitemiz Sağlık Bilimleri Fakültesi Fizyoterapi ve Rehabilitasyon Programına 3 (üç) öğrenci kayıt yaptırmıştır. Bu öğrenciler mezun olduklarında "Sağlık Önlisans Mezunlarının Sağlık Lisans Tamamlamalarına İlişkin Usul ve Esaslar'ın" 11. maddesi kapsamında diplomalarının ön yüzüne "6569 Sayılı Kanun Uyarınca Sağlık Lisans Tamamlama Programını Bitirerek Mezun Olmuştur." ibaresi konulmaktadır.

Tablo 1.30. Öğrenim Düzeyine Göre Program Sayıları

| Program Sayıları | Ön Lisans | Lisans | Yüksek Lisans | Doktora |
|-------------------------|------------------|---------------|----------------------|----------------|
| | 20 | 13 | 14 | 2 |

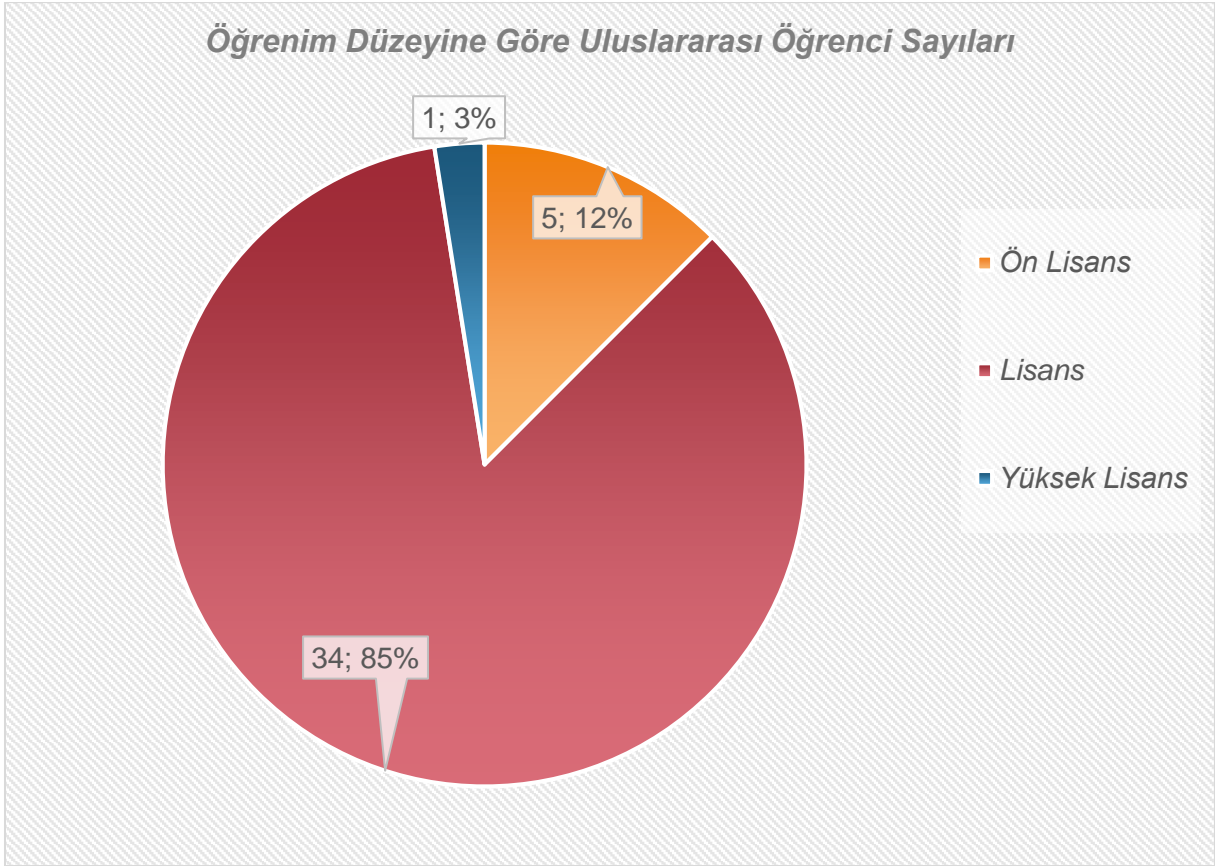
Tablo 1. 31. Yüksek Lisans ve Doktora Programları

| Yüksek Lisans (Tezli/Tezsiz) ve Doktora Programlarının Dağılımı | | | | | |
|---|---|---------------|--------|-----------|------------|
| Birim Adı | Program | Yüksek Lisans | | Doktora | Toplam |
| | | Tezli | Tezsiz | | |
| Lisansüstü Eğitim Enstitüsü | Adli Bilimler | 3 | | | 3 |
| Lisansüstü Eğitim Enstitüsü | Anatomi | 1 | | | 1 |
| Lisansüstü Eğitim Enstitüsü | Cerrahi Hastalıklar Hemşireliği | 7 | | | 7 |
| Lisansüstü Eğitim Enstitüsü | Çocuk Sağlığı ve Hastalıkları Hemşireliği | 1 | | | 1 |
| Lisansüstü Eğitim Enstitüsü | Doğum ve Kadın Hastalıkları Hemşireliği | 2 | | | 2 |
| Lisansüstü Eğitim Enstitüsü | Ebelik | 22 | | | 22 |
| Lisansüstü Eğitim Enstitüsü | Farmakoloji | 4 | | | 4 |
| Lisansüstü Eğitim Enstitüsü | Fizyoloji | 3 | | | 3 |
| Lisansüstü Eğitim Enstitüsü | Fizyoterapi ve Rehabilitasyon | 15 | | 25 | 40 |
| Lisansüstü Eğitim Enstitüsü | Perfüzyon | 9 | | | 9 |
| Lisansüstü Eğitim Enstitüsü | Sağlık Yönetimi | 10 | | | 10 |
| Lisansüstü Eğitim Enstitüsü | Tıbbi Biyokimya | 2 | | | 2 |
| Lisansüstü Eğitim Enstitüsü | Tıbbi Biyoloji | 2 | | 5 | 7 |
| Lisansüstü Eğitim Enstitüsü | Translasyonel Tıp | 4 | | | 4 |
| Toplam | | 85 | | 30 | 115 |

2024 yılı Ekim ayı verilerine göre Üniversitemiz Lisansüstü Eğitim Enstitüsünde tezli yüksek lisans programlarında 85 öğrenci, doktora programlarında 30 öğrenci bulunmaktadır.

Tablo 1.32. Öğrenim Düzeyine Göre Uluslararası Öğrenci Sayıları

| Öğrenim Düzeyi | Erkek | Kız | Toplam |
|-----------------------|--------------|------------|---------------|
| Ön Lisans | 4 | 1 | 5 |
| Lisans | 18 | 16 | 34 |
| Yüksek Lisans | - | 1 | 1 |
| Toplam | 22 | 18 | 40 |

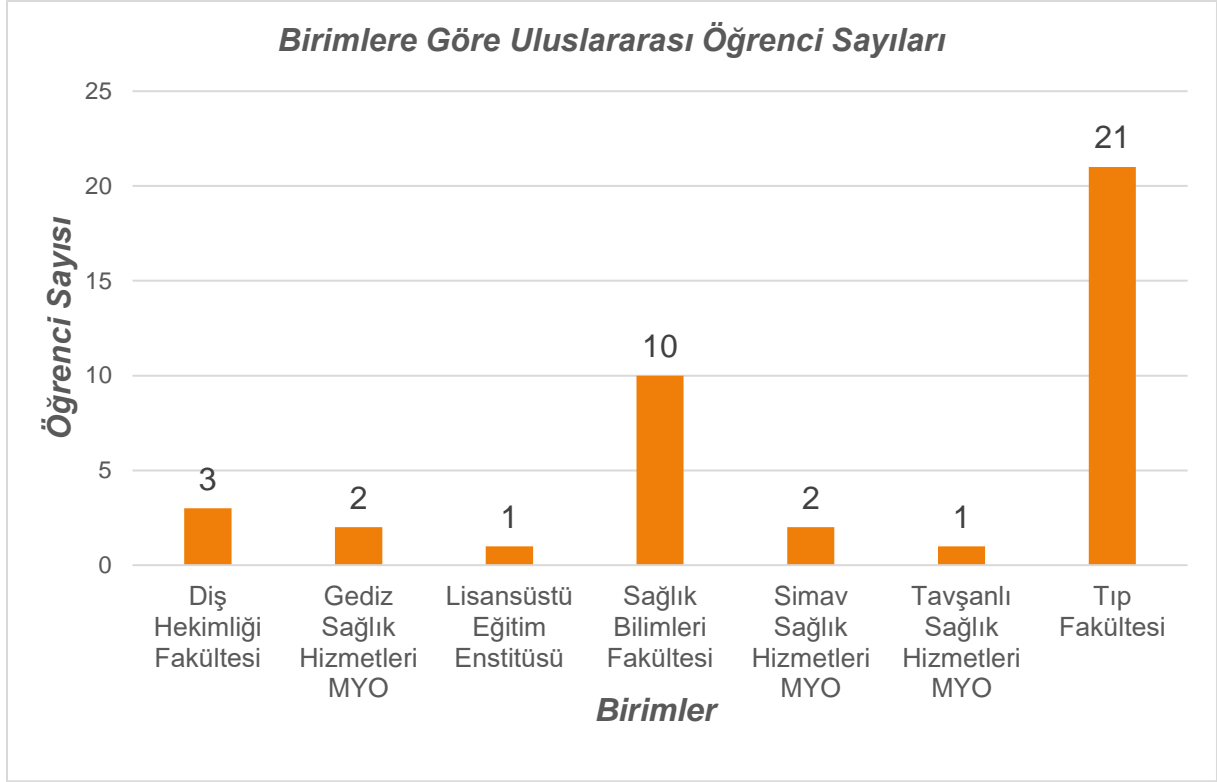


Şekil 1.4. Öğrenim Düzeyine Göre Uluslararası Öğrenci Sayıları Grafiği

Şekil 1.4.'te ve Tablo 1.32'de belirtildiği üzere Ekim 2024 verilerine göre Uluslararası öğrenci %85 oranı (34 öğrenci) ile lisans programlarında, %12 oranı (5 öğrenci) ile ön lisans programlarında, %3 oranı (1 öğrenci) ile yüksek lisans programında bulunmaktadır.

Tablo 1.33. Birimlere Göre Uluslararası Öğrenci Sayıları

| <i>Birimler</i> | <i>Program</i> | <i>Erkek</i> | <i>Kız</i> | <i>Toplam</i> |
|---------------------------------------|-------------------------------|--------------|------------|---------------|
| <i>Diş Hekimliği Fakültesi</i> | Diş Hekimliği | 3 | - | 3 |
| <i>Gediz Sağlık Hizmetleri MYO</i> | Eczane Hizmetleri | 1 | - | 1 |
| <i>Gediz Sağlık Hizmetleri MYO</i> | İlk ve Acil Yardım | - | 1 | 1 |
| <i>Lisansüstü Eğitim Enstitüsü</i> | Farmakoloji (YL) | - | 1 | 1 |
| <i>Sağlık Bilimleri Fakültesi</i> | Beslenme ve Diyetetik | 1 | - | 1 |
| <i>Sağlık Bilimleri Fakültesi</i> | Ebelik | - | 2 | 2 |
| <i>Sağlık Bilimleri Fakültesi</i> | Fizyoterapi ve Rehabilitasyon | - | 3 | 3 |
| <i>Sağlık Bilimleri Fakültesi</i> | Hemşirelik | 2 | 2 | 4 |
| <i>Simav Sağlık Hizmetleri MYO</i> | Tıbbi Görüntüleme Teknikleri | 1 | - | 1 |
| <i>Simav Sağlık Hizmetleri MYO</i> | Tıbbi Laboratuvar Teknikleri | 1 | - | 1 |
| <i>Tavşanlı Sağlık Hizmetleri MYO</i> | Ağız ve Diş Sağlığı | 1 | - | 1 |
| <i>Tıp Fakültesi</i> | Tıp | 12 | 9 | 21 |
| Toplam | | 22 | 18 | 40 |



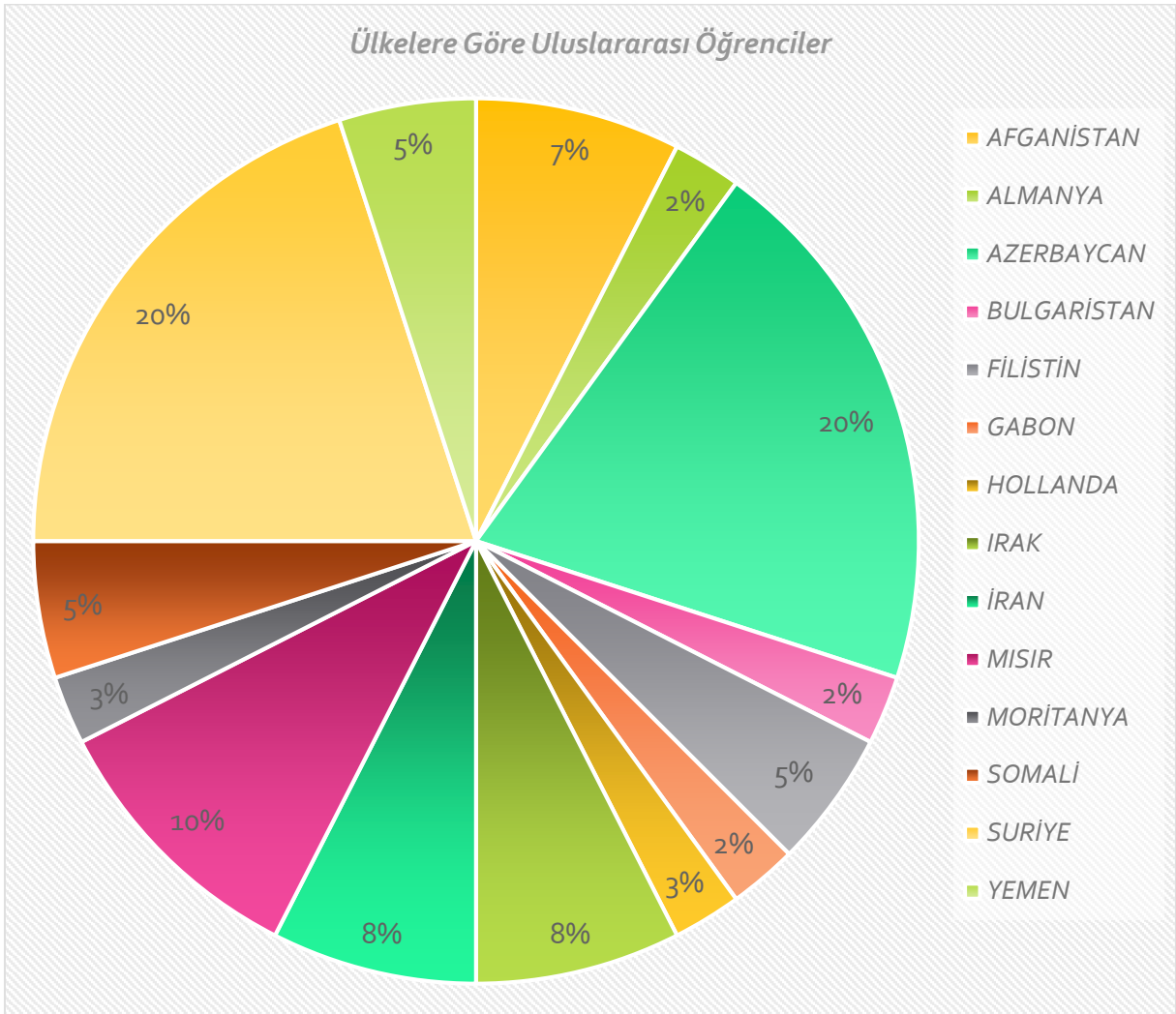
Şekil 1.5. Birimlere Göre Uluslararası Öğrenci Sayıları Grafiği

Tablo 1.33. ve Şekil 1.5.'e göre en fazla uluslararası öğrenci Tıp Fakültesinde (21 öğrenci) bulunmaktadır. İkinci sırada ise 10 (on) öğrenci ile Sağlık Bilimleri Fakültesi ve üçüncü sırada 3 (üç) öğrenci ile Diş Hekimliği Fakültesi bulunmaktadır.

Tablo 1.34. Ülkeye Göre Uluslararası Öğrenci Sayıları

| Ülkeler | Erkek | Kız | Toplam |
|--------------------|-------|-----|--------|
| Afganistan | - | 3 | 3 |
| Almanya | - | 1 | 1 |
| Azerbaycan | 4 | 4 | 8 |
| Bulgaristan | - | 1 | 1 |
| Filistin | 2 | - | 2 |
| Gabon | 1 | - | 1 |
| Hollanda | 1 | - | 1 |
| Irak | 2 | 1 | 3 |
| İran | 2 | 1 | 3 |

| | | | |
|------------------|-----------|-----------|-----------|
| Mısır | 1 | 3 | 4 |
| Moritanya | 1 | - | 1 |
| Somali | 1 | 1 | 2 |
| Suriye | 5 | 3 | 8 |
| Yemen | 2 | - | 2 |
| Toplam | 22 | 18 | 40 |

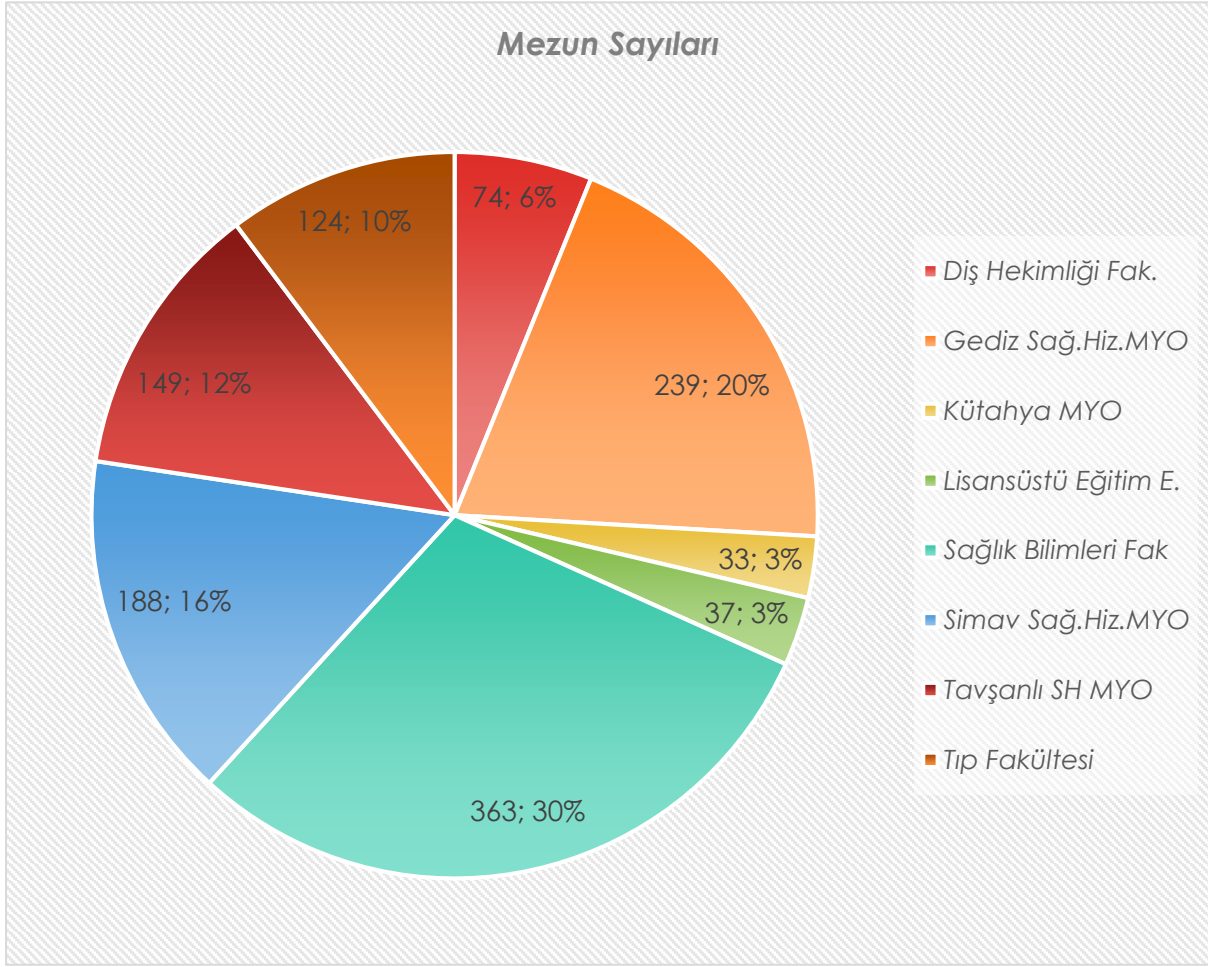


Şekil 1.6. Ülkelere Göre Uluslararası Öğrenci Grafiği

Üniversitemize kayıtlı uluslararası öğrencilerin geldikleri ülkeye göre istatistikleri incelendiğinde en fazla sayının %20 oranı ile (8 öğrenci) Suriye ve Azerbaycan'da olduğu görülmüştür. İkinci sırada %10 oranı ile (4 öğrenci) Mısır yer almaktadır.

Tablo 1.35. Mezun Sayıları (01.01.2024-31.12.2024)

| Birimler | Erkek | Kız | Toplam |
|--|--------------|------------|---------------|
| <i>Diş Hekimliği Fakültesi</i> | 31 | 43 | 74 |
| <i>Gediz Sağlık Hizmetleri MYO</i> | 50 | 189 | 239 |
| <i>Kütahya MYO</i> | | 33 | 33 |
| <i>Lisansüstü Eğitim Enstitüsü</i> | 12 | 25 | 37 |
| <i>Sağlık Bilimleri Fakültesi</i> | 48 | 315 | 363 |
| <i>Simav Sağlık Hizmetleri MYO</i> | 44 | 144 | 188 |
| <i>Tavşanlı Sağlık Hizmetleri MYO</i> | 32 | 117 | 149 |
| <i>Tıp Fakültesi</i> | 60 | 64 | 124 |
| <i>Toplam</i> | 277 | 930 | 1207 |



Şekil 1. 7. Mezun Sayıları Grafiği

Tablo 1.35. ve Şekil 1.7.'ye göre 2024 yılında en fazla mezun veren akademik birim 363 (%30) mezun ile Sağlık Bilimleri Fakültesi olmuştur. İkinci sırada 239 (%20) mezun ile Gediz Sağlık Hizmetleri Meslek Yüksekokulu, üçüncü sırada ise 188 (%16) mezun ile Simav Sağlık Hizmetleri Meslek Yüksekokulu bulunmaktadır.

2024 yılında Tıp Fakültesinden 124 (%10) , Diş Hekimliği Fakültesinden 74 (%6) öğrenci mezun olmuştur. 2024 yılında 37 (%3) öğrenci Lisansüstü Eğitim Enstitüsünden mezun olmuştur.

Tablo 1.36. Kuruluşundan Bugüne Kadar Mezun Öğrenci Sayıları

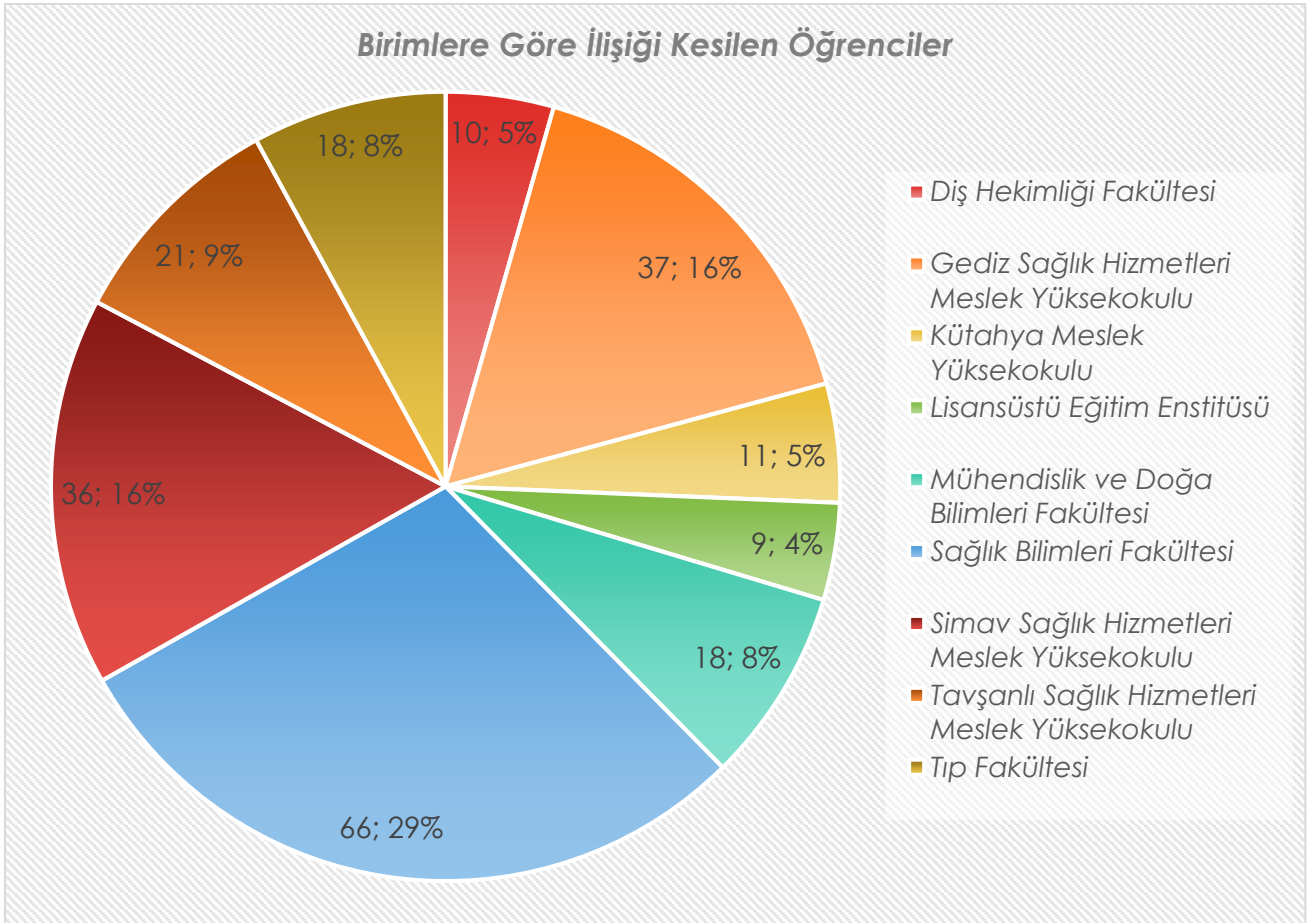
| Birimler | 2018 Yılı | 2019 Yılı | 2020 Yılı | 2021 Yılı | 2022 Yılı | 2023 Yılı | 2024 Yılı |
|--|------------------|------------------|------------------|------------------|------------------|------------------|------------------|
| <i>Diş Hekimliği Fakültesi</i> | - | - | - | - | - | 50 | 74 |
| <i>Gediz Sağlık Hizmetleri MYO</i> | 1 | 89 | 145 | 146 | 210 | 228 | 239 |
| <i>Kütahya MYO</i> | - | - | - | - | - | 31 | 33 |
| <i>Lisansüstü Eğitim Enstitüsü</i> | - | 10 | 9 | 17 | 35 | 61 | 37 |
| <i>Sağlık Bilimleri Fakültesi</i> | - | 302 | 341 | 307 | 338 | 319 | 363 |
| <i>Simav Sağlık Hizmetleri MYO</i> | 17 | 23 | 90 | 142 | 185 | 204 | 188 |
| <i>Tavşanlı Sağlık Hizmetleri MYO</i> | - | - | - | - | 67 | 137 | 149 |
| <i>Tıp Fakültesi</i> | 2 | 49 | 68 | 97 | 118 | 115 | 124 |
| <i>Toplam</i> | 20 | 473 | 653 | 709 | 953 | 1145 | 1207 |

Üniversitemiz “7141 sayılı Yükseköğretim Kanunu ile Bazı Kanun ve Kanun Hükmünde Kararnamelerde Değişiklik Yapılmasına Dair Kanun” kapsamında 18.05.2018 tarihinde kurulmuştur. Bu sebeple 2018 yılı mezun verilerinde 18.05.2018-31.12.2018 tarih aralığı baz alınmış olup, diğer yıllarda 01 Ocak-31 Aralık aralığı baz alınmıştır.

Tablo 1.37. Birimlere Göre İlişği Kesilen Öğrenci Sayıları (01.01.2024-31.12.2024)

| <i>Birimler/İlişik Kesme Nedenleri</i> | <i>İlişği Kesilen Öğrenci Sayısı</i> |
|--|--------------------------------------|
| <i>Dış Hekimliği Fakültesi</i> | 10 |
| Kayı Silindi (Diğer) | 1 |
| Kayı Silindi (Kendi İsteği) | 1 |
| Özel Öğrenciliği Bitti | 2 |
| Üniversite Dışı Yatay Geçiş Aynı Programa Gitti | 1 |
| Yatay geçişle gitti (Ek madde 1) (Kurum Dışı) | 5 |
| <i>Gediz Sağlık Hizmetleri Meslek Yüksekokulu</i> | 37 |
| Kayı Silindi (Azami Öğrenim Süresini Doldurdu) | 14 |
| Kayı Silindi (Kendi İsteği) | 14 |
| Üniversite Dışı Yatay Geçiş Aynı Programa Gitti | 3 |
| Yatay geçişle gitti (Ek madde 1) (Kurum Dışı) | 5 |
| Yatay Geçişten Kendi İsteği İle Vazgeçme | 1 |
| <i>Kütahya Meslek Yüksekokulu</i> | 11 |
| Kayı Silindi (Kendi İsteği) | 9 |
| Üniversite Dışı Yatay Geçiş Farklı Programa Gitti | 1 |
| Yatay Geçişten Kendi İsteği İle Vazgeçme | 1 |
| <i>Lisansüstü Eğitim Enstitüsü</i> | 9 |
| Kayı Silindi (Azami Öğrenim Süresini Doldurdu) | 8 |
| Kayı Silindi (Kendi İsteği) | 1 |
| <i>Mühendislik ve Doğa Bilimleri Fakültesi</i> | 18 |
| Kayı Silindi (Diğer) | 1 |
| Kayı Silindi (Kendi İsteği) | 4 |
| Üniversite Dışı Yatay Geçiş Aynı Programa Gitti | 3 |
| Yatay Geçiş - Üniversite Dışı-Ek Madde 1 | 8 |
| Yatay geçişle gitti (Ek madde 1) (Kurum Dışı) | 2 |
| <i>Sağlık Bilimleri Fakültesi</i> | 66 |
| Kayı Silindi (Azami Öğrenim Süresini Doldurdu) | 10 |
| Kayı Silindi (Kayıt Yenilememe) | 2 |
| Kayı Silindi (Kendi İsteği) | 19 |
| Kayı Silindi (Yönetim Kurulu Kararı) | 1 |
| Özel Öğrenciliği Bitti | 1 |
| Üniversite Dışı Yatay Geçiş Aynı Programa Gitti | 15 |
| Yatay Geçiş - Üniversite Dışı-Ek Madde 1 | 11 |
| Yatay geçişle gitti (Ek madde 1) (Kurum İçi) | 1 |
| Yatay Geçişten Kendi İsteği İle Vazgeçme | 2 |
| Yatay geçişten vazgeçildi | 4 |
| <i>Simav Sağlık Hizmetleri Meslek Yüksekokulu</i> | 36 |
| Kayı Silindi (Azami Öğrenim Süresini Doldurdu) | 12 |
| Kayı Silindi (Kendi İsteği) | 11 |
| Üniversite Dışı Yatay Geçiş Aynı Programa Gitti | 6 |
| Yatay Geçiş - Üniversite Dışı-Ek Madde 1 | 3 |

| | |
|--|------------|
| Yatay geçişle gitti (Ek madde 1) (Kurum Dışı) | 4 |
| Tavşanlı Sağlık Hizmetleri Meslek Yüksekokulu | 21 |
| Kayı Silindi (Azami Öğrenim Süresini Doldurdu) | 5 |
| Kayı Silindi (Kendi İsteği) | 11 |
| Üniversite Dışı Yatay Geçiş Aynı Programa Gitti | 2 |
| Yatay geçişle gitti (Ek madde 1) (Kurum Dışı) | 3 |
| Tıp Fakültesi | 18 |
| Kayı Silindi (Azami Öğrenim Süresini Doldurdu) | 1 |
| Kayı Silindi (Kendi İsteği) | 2 |
| Kayı Silindi (Yönetim Kurulu Kararı) | 1 |
| Üniversite Dışı Yatay Geçiş Aynı Programa Gitti | 6 |
| Yatay geçişle gitti (Ek madde 1) (Kurum Dışı) | 8 |
| Toplam | 226 |



Şekil 1.8. Birimlere Göre İlişgi Kesilen Öğrenci Grafiği

Tablo 1.37. ve Şekil 1.8.'e göre 2024 yılında 66 öğrenci (%29) ile en fazla Sağlık Bilimleri Fakültesinden ilişki kesilmiştir. İkinci sırada 37 öğrenci (%16) ile Gediz Sağlık Hizmetleri Meslek Yüksekokulu, 36 öğrenci (%16) ile Simav Sağlık Hizmetleri Meslek Yüksekokulu yer almaktadır.

Tablo 1.38. Yatay Geçiş Sayıları

| Yatay Geçiş | Merkezi Yatay Geçiş (Ek Madde-1) | Merkezi Yatay Geçiş (Ek Madde-1) ve Yatay Geçiş |
|--------------------|---|--|
| Gelen | Gelen | Giden |
| 29 | 57 | 87 |

Tablo 1.39. Özel Öğrenci Sayısı

| Birimler | Özel Öğrencilik Nedeni | Öğrenci Sayısı |
|------------------------------------|---|-----------------------|
| Diş Hekimliği Fakültesi | 06 Şubat 2023 Depremi Nedeniyle Özel Öğrencilik | 2 |
| Gediz Sağlık Hizmetleri MYO | Özel Öğrenci | 1 |
| Sağlık Bilimleri Fakültesi | Özel Öğrenci | 1 |
| Tıp Fakültesi | Özel Öğrenci | 1 |
| Sağlık Bilimleri Fakültesi | YÖK Denklik | 1 |
| Tıp Fakültesi | YÖK Denklik | 1 |
| Toplam | | 7 |

Tablo 1.40. 2024 Yılı Uluslararası Öğrenci Kontenjanları ve Öğrenim Ücretleri

| Birimler | Program | Kontenjan | Öğrenim Ücreti |
|---|---|------------------|-----------------------|
| <i>Tıp Fakültesi</i> | Tıp | 4 | 269.152,00 TL |
| <i>Diş Hekimliği Fakültesi</i> | Diş Hekimliği | 3 | 121.365,00 TL |
| <i>Sağlık Bilimleri Fakültesi</i> | Beslenme ve Diyetetik | 3 | 44.445,00 TL |
| <i>Sağlık Bilimleri Fakültesi</i> | Dil ve Konuşma Terapisi | 1 | 44.445,00 TL |
| <i>Sağlık Bilimleri Fakültesi</i> | Ebelik | 1 | 44.445,00 TL |
| <i>Sağlık Bilimleri Fakültesi</i> | Ergoterapi | 1 | 44.445,00 TL |
| <i>Sağlık Bilimleri Fakültesi</i> | Fizyoterapi ve Rehabilitasyon | 3 | 44.445,00 TL |
| <i>Sağlık Bilimleri Fakültesi</i> | Hemşirelik | 2 | 44.445,00 TL |
| <i>Sağlık Bilimleri Fakültesi</i> | Sağlık Yönetimi | 1 | 44.445,00 TL |
| <i>Sağlık Bilimleri Fakültesi</i> | Sosyal Hizmet | 0 | 44.445,00 TL |
| <i>Mühendislik ve Doğa Bilimleri</i> | Adli Bilimleri | 0 | 66.170,00 TL |
| <i>Mühendislik ve Doğa Bilimleri</i> | Adli Bilimler (KKTC Uyraklu) | - | 66.170,00 TL |
| <i>Mühendislik ve Doğa Bilimleri</i> | Bilgisayar Mühendisliği | 0 | 66.170,00 TL |
| <i>Mühendislik ve Doğa Bilimleri</i> | Moleküler Biyoloji ve Genetik | 0 | 66.170,00 TL |
| <i>Kütahya Meslek Yüksekokulu</i> | Hasta Bakımı | 0 | 33.315,00 TL |
| <i>Kütahya Meslek Yüksekokulu</i> | Diş Protez Teknolojisi | 0 | 33.315,00 TL |
| <i>Kütahya Meslek Yüksekokulu</i> | Anestezi | 0 | 33.315,00 TL |
| <i>Tavşanlı SHMYO</i> | Ağız ve Diş Sağlığı | 1 | 33.315,00 TL |
| <i>Tavşanlı SHMYO</i> | Dezenfeksiyon, Sterilizasyon ve Antiseptik Teknikerliği | 1 | 33.315,00 TL |
| <i>Tavşanlı SHMYO</i> | Fizyoterapi | 2 | 33.315,00 TL |
| <i>Tavşanlı SHMYO</i> | İş ve Uğraş Terapisi | 1 | 33.315,00 TL |
| <i>Simav SHMYO</i> | Fizyoterapi | 5 | 33.315,00 TL |
| <i>Simav SHMYO</i> | Tıbbi Görüntüleme Teknikleri | 5 | 33.315,00 TL |
| <i>Simav SHMYO</i> | Tıbbi Laboratuvar Teknikleri | 5 | 33.315,00 TL |
| <i>Simav SHMYO</i> | Yaşlı Bakımı | 5 | 33.315,00 TL |
| <i>Simav SHMYO</i> | Optisyenlik | 5 | 33.315,00 TL |
| <i>Simav SHMYO</i> | Sağlık Bilgi Sistemleri Teknikerliği | 5 | 33.315,00 TL |

| | | | |
|--------------------|--|---|--------------|
| <i>Gediz SHMYO</i> | Çocuk Gelişimi | 5 | 33.315,00 TL |
| <i>Gediz SHMYO</i> | Eczane Hizmetleri | 2 | 33.315,00 TL |
| <i>Gediz SHMYO</i> | İlk ve Acil Yardım | 5 | 33.315,00 TL |
| <i>Gediz SHMYO</i> | Tıbbi Dokümantasyon ve Sekreterlik | 5 | 33.315,00 TL |
| <i>Gediz SHMYO</i> | Tıbbi Dokümantasyon ve Sekreterlik (II. Öğretim) | 5 | 33.315,00 TL |

Üniversitemiz uluslararası öğrenci öğrenim ücretleri “2024-2025 Eğitim Öğretim Yılında Yükseköğretim Kurumlarında Cari Hizmet Maliyetlerine Öğrenci Katkısı Olarak Alınacak Katkı Payları ve Öğrenim Ücretlerinin Tespitine Dair Karar’ı” ile Tıp Fakültesi için cari hizmet maliyetinin 4 (dört) katı, diğer fakülteler ve meslek yüksekokulları için cari hizmet maliyetinin 5 (beş) katı olarak belirlenmiştir. Uluslararası öğrenci kontenjanı ile Üniversitemiz Gediz Sağlık Hizmetleri Meslek Yüksekokulu İlk ve Acil Yardım programına 1 (bir) öğrenci yerleşip, kayıt yaptırmıştır.

Akademik Takvim Hazırlama:

Eğitim öğretim yılının başında akademik birimler tarafından hazırlanan Önlisans ve Lisans Genel Akademik Takvimi, Tıp Fakültesi Akademik Takvimi, Diş Hekimliği Fakültesi Akademik Takvimi ile Lisansüstü Eğitim Enstitüsü Akademik Takvimi taslakları, Üniversitemiz Senatosuna sunulmakta olup, Senatoda karara bağlanan takvimler Üniversitemiz ve Öğrenci İşleri Daire Başkanlığımızın internet sayfasında yayımlanmaktadır.

Arşiv İşlemleri:

Eğitim öğretim faaliyetleri ile ilgili ve Yükseköğretim Kurulu Başkanlığı yazışmaları, diploma ve diploma ekleri gibi önem arz eden her türlü yazışmalar hem dijital hem de fiziksel ortamda muhafaza edilmektedir.

Askerlik İşlemleri:

1111 sayılı Askerlik Kanununun ilgili hükümleri kapsamında her kayıt dönemi başında öğrenci bilgi sistemine entegre olarak çalışan ASAL servisleri üzerinden toplu olarak askerlik çağına gelmiş bütün öğrencilerin durumu bildirilmektedir.

Başvuru İşlemleri:

Kurum içi yatay geçiş, Kurumlar arası yatay geçiş, Ek Madde-1 kapsamında yatay geçiş, Uluslararası öğrenci başvuruları gibi süreçlerin idari ve teknik yönetimi Başkanlığımız bünyesinde gerçekleştirilmektedir.

Belge Hazırlama Onaylama:

Öğrenci İşleri Daire Başkanlığı bünyesinde öğrenci bilgi sistemi üzerinden aşağıdaki belgeler düzenlenmektedir.

- Öğrenci Belgesi (elektronik olarak düzenlenebilmektedir.)
- Transkript (Not Döküm Belgesi)
- Diploma
- Diploma Eki
- Diğer Belgeler

Belge hazırlama süreçleri kapsamında baskı işlemlerinde kullanılan makine ve teçhizat bakım, kontrol takibi belirli periyodlarla gerçekleştirilmektedir.

Bilgi Paketleri Yönetimi:

Akreditasyon süreçleri için de büyük önem arz eden Üniversitemiz bilgi paketlerinin paydaşlar tarafından doğru, güvenilir ve erişilebilir olması için gerekli çalışmalar yürütülmektedir.

Birim, Bölüm, Program, Anabilim Dalı Açma ve Kapatma Teklifleri:

Üniversitemiz akademik birimlerinin açılması, kapanması işlemleri, Yükseköğretim Kurulu Başkanlığı'na gerekli başvuruların yapılması, ABAYS üzerinden bildirim süreçlerinde problem yaşanmaması için her bir başvuru dosyası birimizde titizlikle incelenerek bildirilmektedir.

2024 Yılı Yükseköğretim Kurumları Sınavı (YKS) ile Üniversitemiz Kütahya Meslek Yüksekokulu Biyomedikal Cihaz Teknolojisi programı ile Tavşanlı Sağlık Hizmetleri Meslek Yüksekokulu Odyometri programına 2024-2025 Eğitim Öğretim Yılı Güz Yarıyılından itibaren ilk defa öğrenci alımı yapılmıştır.

Tablo 1.41. Fakülte Bünyesinde Açılması Talep Edilen Anabilim Dalları

| Fakülte | Bölüm | Açılması Talep Edilen Anabilim Dalı |
|---|-----------------------|--|
| Sağlık Bilimleri Fakültesi | Sağlık Yönetimi | Sağlık Ekonomisi |
| Sağlık Bilimleri Fakültesi | Sağlık Yönetimi | Sağlık Bilişimi ve Teknolojileri |
| Sağlık Bilimleri Fakültesi | Sağlık Yönetimi | Sağlık Turizmi |
| Sağlık Bilimleri Fakültesi | Beslenme ve Diyetetik | Beslenme Bilimleri |
| Sağlık Bilimleri Fakültesi | Beslenme ve Diyetetik | Diyetetik |
| Sağlık Bilimleri Fakültesi | Beslenme ve Diyetetik | Toplu Beslenme Sistemleri |
| Sağlık Bilimleri Fakültesi | Beslenme ve Diyetetik | Toplum Beslenmesi |
| Mühendislik ve Doğa Bilimleri Fakültesi | Adli Bilimler | Adli Kimya |
| Mühendislik ve Doğa Bilimleri Fakültesi | Adli Bilimler | Adli Biyoloji |
| Mühendislik ve Doğa Bilimleri Fakültesi | Adli Bilimler | Kriminalistik |
| Mühendislik ve Doğa Bilimleri Fakültesi | Adli Bilimler | Adli Sosyal |

Tablo 1.41'e göre Sağlık Bilimleri Fakültesi bünyesinde Sağlık Yönetimi ile Beslenme ve Diyetetik Bölümü altında, Mühendislik ve Doğa Bilimleri Fakültesi bünyesinde Adli Bilimler Bölümü altında açılması talep edilen anabilim dalları Üniversitemiz Senatosunca uygun görülmüş olup, Yükseköğretim Kurulu Başkanlığına henüz teklif edilmemiştir.

Tablo 1.42. Lisansüstü Eğitim Enstitüsü Bünyesinde Açılması Talep Edilen Programlar

| Birim | Anabilim Dalı | Program |
|------------------------------------|----------------------|--|
| Lisansüstü Eğitim Enstitüsü | Sağlık Turizmi | Sağlık Turizmi Tezsiz Yüksek Lisans Programı (Uzaktan Eğitim/Mutidisipliner) |
| Lisansüstü Eğitim Enstitüsü | Tıp Bilişimi | Tıp Bilişimi Tezli Yüksek Lisans Programı (Disiplinler arası) |
| Lisansüstü Eğitim Enstitüsü | Tıp Bilişimi | Tıp Bilişimi Doktora Programı (Disiplinler arası) |

Tablo 1.42’de Lisansüstü Eğitim Enstitüsü bünyesinde Sağlık Turizmi ve Tıp Bilişimi Anabilim Dallarında açılması talep edilen programlar Üniversitemiz Senatosunca uygun görülmüş olup, Yükseköğretim Kurulu Başkanlığına yapılan başvurular sonucunda Tıp Bilişimi Tezli Yüksek Lisans Programı (Disiplinler arası) açılmıştır.

Birim İnternet Sayfası:

Öğrenci İşleri Daire Başkanlığı paydaşlarının çeşitli ihtiyacına yönelik bilgi, belge ve dokümanlar ile istatistik ve raporların güncel olarak yayınlanması, duyuru ve ilan metinlerinin anlaşılır, zamanında ve doğru bir şekilde yayınlanması sağlanmaktadır. Aylık istatistikler ve

Burs ve Kredi İşlemleri:

İlgili kuruluşlar tarafından verilen burs ve kredilerin devamlılığı için Öğrenci Bilgi Sistemine entegre olarak çalışan servisler üzerinden öğrencilerin başarı durumları ve ders kayıt durumları YÖKSİS’e bildirilmektedir. Dernek veya vakıflar vasıtasıyla burs verilecek öğrenciler için gerekli koordinasyon sağlanarak süreçler gerçekleştirilmektedir.

Danışmanlık, Bilgilendirme:

Öğrenciler, akademik ve idari birimler güncel iş başlıkları, mevzuat ve mevzuat değişiklikleri konusunda bilgilendirilmektedir.

Ders ve Sınav Programları Hazırlama:

Akademik birimlerle koordinasyon halinde ders ve sınav programları hazırlanarak Öğrenci İşleri Bilgi Sistemine bilgi girişi yapılmaktadır. Konu ile ilgili gerekli birimlere eğitimler ve teknik destek verilmektedir.

Disiplin İşlemleri:

2547 Sayılı Yükseköğretim Kanununun 54. maddesi kapsamında disiplin soruşturması yürütülen öğrencilerin disiplin işlemleri takip edilmekte, ilgili akademik ve idari birimlerle koordinasyon sağlanmaktadır. Disiplin süreçlerinde birimler tarafından yürütülen işlemlerin mevzuata ve hukuka uygunluğu Üniversitemiz Hukuk Müşavirliği görüşleri de dikkate alınarak kontrol edilmektedir.

Evrak İşlemleri:

Üniversitemiz öğrencilerinin uygulama dersleri, staj, tez izni, yatay geçiş, özel öğrenci, diploma tescil işlemleri, devlet hizmeti yükümlülüğü, bilgi-belge talebi, intibak işlemleri gibi kurumlar arası bütün yazışmalar Öğrenci İşleri Daire Başkanlığı tarafından yürütülmektedir.

Faaliyet Raporu Hazırlama:

5018 Sayılı Kamu Mali Yönetimi ve Kontrol Kanununun 41. maddesi kapsamında her yıl yayınlanan Üniversite Faaliyet Raporunda yer almak üzere öğrenci kayıt, mezun sayıları, YKS kontenjan ve doluluk verileri, DGS kontenjan ve doluluk verileri, ilişkisi kesilen öğrenci sayıları, yabancı uyruklu öğrenci sayıları, yatay geçiş ile gelen ve giden öğrenci sayıları vb. bilgiler hazırlanmakta ve Üniversitemiz Strateji Geliştirme Daire Başkanlığına iletilmektedir. Yılda bir kez olmak üzere Daire Başkanlığımız tarafından Birim Faaliyet Raporu hazırlanmaktadır.

İstatistik Hazırlama:

Üniversitemiz eğitim öğretim süreçleri, dersler, öğrenci sayıları, anlık öğrenci sayıları, YKS tavan ve taban puanları, YKS istatistikleri ve mezun sayıları vb. konularla ilgili olarak kurum içi ve kurum dışından talep edilen bütün istatistikler Başkanlığımızca hazırlanmaktadır. Her ay düzenli olarak alınan istatistik raporları Öğrenci İşleri Daire Başkanlığı internet sayfasında yayınlanmaktadır.

Akademik İzin (kayıt dondurma) İşlemleri:

Üniversitemiz Haklı ve Geçerli Nedenler Yönergesi kapsamında çeşitli nedenlerle akademik izin talebinde bulunan öğrencilerin prosedürel süreçleri Başkanlığımız tarafından takip edilmekte ve Öğrenci İşleri Bilgi Sistemine işlenmesi sağlanmaktadır.

Katkı Payı, Öğrenim Ücreti İşlemleri:

“2547 Sayılı Yükseköğretim Kanununun 46. Maddesi” ile “Yükseköğretim Kurumlarında Cari Hizmet Maliyetlerine Öğrenci Katkısı Olarak Alınacak Katkı Payları ve Öğrenim Ücretlerinin Tespitine Dair Karar” kapsamında katkı payı/öğrenim ücreti ödemekle yükümlü olan öğrenciler ile katkı payından muaf olan öğrencilerin bilgilerinin Öğrenci İşleri Bilgi Sistemine işlenmesi takip edilmekte, Hükümet Burslusu olan yabancı uyruklu öğrencilerin ödemesini yapan ilgili kurumlarla bilgi alışverişinde bulunmakta ve koordinasyon sağlanmaktadır.

Kayıtlar:

Üniversitemiz akademik takvimi doğrultusunda bütün kayıt süreçleri organize edilmekte, ilk yerleşen öğrencilerin sorunsuz bir kayıt ve ders kayıt dönemi geçirmesi için gerekli önlemler alınarak çalışmalar yapılmaktadır.

Kimlik Kartları:

İlgili kurumla yapılan anlaşmalar kapsamında her kayıt döneminden sonra yeni kayıt yaptıran öğrencilere kimlik kartı basılması sağlanmaktadır.

Kontenjanlar:

Üniversitemiz kontenjanlarının (YKS ve YKS Ek Kontenjanları, Yabancı Uyruklu, Yatay geçiş vb.) belirlenmesi süreçleri mevzuat kapsamında takip edilmekte, yürütülmekte, Üniversitemiz Senatosu kararları sonucunda belirlenen kontenjanlar, ilgili üst kurullara bilgi sistemleri üzerinden bildirim yapılmaktadır.

Mevzuat İşleri:

Üniversitemiz eğitim öğretim faaliyetleri kapsamında her türlü mevzuat süreçleri Başkanlığımız bünyesinde yürütülmektedir.

Senato ve Üniversite Yönetim Kurulu:

Üniversitenin eğitim öğretim faaliyetleri, Üniversitenin bütününe ilgilendiren mevzuat tasarıları, kontenjanlar, özel öğrencilik, bölüm-program açma teklifleri, yıllık eğitim öğretim programı ve akademik takvim vb. hususlarda Üniversite Senatosu ve Üniversite Yönetim Kurulunda görüşülmesi gereken konular Başkanlığımız tarafından takip edilmektedir. 2024 yılı içerisinde Üniversitemiz Senatosunda 70 (yetmiş) gündem, Üniversite Yönetim Kurulunda 34 (otuz dört) gündem görüşülüp, karara bağlanmıştır.

Öğrenci Bilgi Sistemi (Otomasyon) Yönetimi:

Öğrenci bilgi sisteminin yönetimi ve Üniversitemiz ihtiyaçları doğrultusunda güncellenmesi, geliştirilmesi süreçleri Başkanlığımız bünyesinde yürütülmektedir. Öğrenci bilgi sistemi onlarca servis ile bağlantılı olarak çalışmaktadır. Bilgi güvenliği, doğruluğu hususunda azami gayret gösterilmektedir.

E-Posta İşlemleri:

oidb@ksbu.edu.tr e-posta adresinin takibinin yapılması ve gelen e-postalara cevap verilmesi işlemi birimimiz tarafından yapılmaktadır.

Öğrenci Whatsapp Hattı:

Öğrenim sürecindeki tüm işlem ve bilgi taleplerine cevap vermek amacıyla kurulan öğrenci Whatsapp hattı üzerinden gelen tüm sorular birimimiz tarafından cevaplanmaktadır.

Diploma ve Diploma Eki İşlemleri:

Fakülte/Enstitü/Meslek Yüksekokulları tarafından mezun edilen öğrencilere ait Yönetim Kurulu Kararları Başkanlığımız tarafından incelenip, diploma ve diploma ekleri imzaya gönderilir. İmzadan çıkan diplomaların ve diploma eklerinin basımı yapıldıktan sonra tescil işlemleri için Tıp Fakültesi, Diş Hekimliği Fakültesi ve Lisansüstü Eğitim Enstitüsünün diplomaları Sağlık Bakanlığı'na gönderilir. Sağlık Bilimleri Fakültesi ve Meslek Yüksekokulu mezunlarının diplomaları tescil işlemleri için Kütahya İl Sağlık Müdürlüğü'ne gönderilir. Tescil işlemleri tamamlanan diplomalar ve diploma ekleri mezunlara teslim edilmek üzere ilgili akademik birime zimmetlenir.

2024 yılında Üniversitemiz Tıp Fakültesi ile Diş Hekimliği Fakültesi mezunlarının da diploma ekleri düzenlenmiş ve basılmaya başlanmıştır. Bu öğrenciler mezun olduklarında “Sağlık Önlisans Mezunlarının Sağlık Lisans Tamamlamalarına İlişkin Usul ve Esaslar’ın” 11. maddesi kapsamında diplomalarının ön yüzüne “6569 Sayılı Kanun Uyarınca Sağlık Lisans Tamamlama Programını Bitirerek Mezun Olmuştur.” ibaresi konulmaktadır.

İkinci nüsha diploma talebinde bulunan mezunlar “Üniversitemizin Diploma Sertifika ve Belgeler Yönergesi’nin”23. maddesi kapsamında başvurularını tamamladıktan sonra ikinci nüsha diplomanın basımı ve tescil işlemleri tamamlanarak teslim edilir.

YÖKSİS:

Yükseköğretim Kurulu Başkanlığı tarafından yürütülen YÖKSİS veri tabanına Üniversitemiz öğrencileri ve diğer eğitim öğretim süreçleri hususunda bildirilmesi gereken verilerin Öğrenci Bilgi Sistemi aracılığıyla eksiksiz, doğru ve güvenilir bir şekilde gönderimi sağlanmaktadır.

Bu bölümde belirtilen iş ve süreçlerin dışında eğitim öğretim faaliyetlerini ve öğrencileri ilgilendiren ve üst yönetim tarafından verilen görevler ya da diğer kurum ve kuruluşlar ile ilgili her türlü yazışma, iş ve işlemler Başkanlığımız bünyesinde gerçekleştirilmektedir.

6- Yönetim ve İç Kontrol Sistemi

Daire Başkanlığımız Rektörlük ve Genel Sekterlik Makamına bağlı bir hizmet birimidir. Başkanlığımızda Daire Başkanı yönetiminde Şube Müdürünün kontrolünde 5 (beş) personelle ilgili mevzuat doğrultusunda hizmetler yürütülmektedir. Mevzuattaki değişikliklerin çalışan personele bildirilmesi, bu değişikliklerin görüşülmesi ve belirli periyotlarla birimizle ilgili önemli hususların görüşülmesine yönelik bilgilendirme toplantıları düzenlenmektedir.

Tablo 1.43. Yönetim ve İç Kontrol

| BİLEŞENLER | STANDARTLAR | GERÇEKLEŞTİRLEN EYLEMLER |
|-----------------------------|--|---|
| KONTROL ORTAMI | Standart 1: Etik Değerler ve Dürüstlük | <ul style="list-style-type: none"> Yıl içerisinde, personele etik kurallara dikkat edilmesi konusunda uyarılarda bulunuldu. |
| | Standart 2: Misyon, Organizasyon Yapısı ve Görevler | <ul style="list-style-type: none"> Ünvan bazlı (Daire Başkanı, Şube Müdürü, Şef, Memur, Teknisyen) “Görev Tanımı” tebliğ edildi. Organizasyon yapısı güncellenerek duyuruldu. |
| | Standart 3: Personelin Yeterliliği ve Performansı | <ul style="list-style-type: none"> Personelin yeterliliği ve performansını arttırmak amacıyla Daire Başkanlığı bünyesinde düzenli eğitimler gerçekleştirilmektedir. |
| | Standart 4: Yetki Devri | <ul style="list-style-type: none"> Kütahya Sağlık Bilimleri Üniversitesi İmza Yetkileri Yönergesi kapsamında yapılmaktadır. |
| RİSK DEĞERLENDİRME | Standart 5: Planlama ve Programlama | <ul style="list-style-type: none"> 2023-2027 Dönemi Stratejik Plan için, veri girişi düzenli olarak yapılmıştır. |
| | Standart 6: Risklerin Belirlenmesi ve Değerlendirilmesi | <ul style="list-style-type: none"> Risklere karşı önleyici tedbirler alınmakta ve sonuçları raporlanmaktadır. |
| KONTROL FAALİYETLERİ | Standart 10: Hiyerarşik Kontroller | <ul style="list-style-type: none"> Daire Başkanlığında yürütülen iş ve işlemlerin hiyerarşik olarak kontrolleri yapılmaktadır. |
| | Standart 11: Faaliyetlerin Sürekliliği | <ul style="list-style-type: none"> Hiyerarşik yapı çerçevesinde vekalet ile faaliyetlerin sürekliliği sağlanmaktadır. |
| | Standart 12: Bilgi Sistemleri Kontrolleri | <ul style="list-style-type: none"> Veri kaybına karşı bilgileri yedekleme ve lisanslı virüs programı kullanma gibi koruyucu tedbirler alındı. Görevden ayrılan ve görev yeri değişen personelin yetkileri kaldırıldı. |

| | | |
|--------------------------|---|---|
| | | <ul style="list-style-type: none">• Öğrenci Bilgi Sistemi içinde görevlendirilen personele yetkilendirme yapıldı. |
| BİLGİ ve İLETİŞİM | Standart 14: Raporlama | <ul style="list-style-type: none">• Stratejik planla ilgili veri girişi bilgi yönetim sisteminden belirli aralıklarla yapılmaktadır. Faaliyet Raporu internet sayfamızda (oidb.ksbu.edu.tr) yayınlanarak, kamuoyu ile paylaşılmaktadır. |
| | Standart 15: Kayıt ve Dosyalama İşlemi | <ul style="list-style-type: none">• ELEKTRONİK BELGE YÖNETİM SİSTEMİ (EBYS) ile birimiz tarafından 1236 Kurum içi yazışma yapıldı.• ELEKTRONİK BELGE YÖNETİM SİSTEMİ (EBYS) ile birimiz tarafından 456 Kurum dışı yazışma yapıldı. |
| İZLEME | Standart 17: İç Kontrollerin Değerlendirilmesi | <ul style="list-style-type: none">• Uyum Eylem Planı kapsamında yürütülen faaliyetler bu raporda paylaşıldı. |
| | Standart 18: İç Denetim | <ul style="list-style-type: none">• 2024 yılı içerisinde herhangi bir denetim ve izleme faaliyeti yapılmadı. |

II- AMAÇLAR ve HEDEFLER

A-Temel Politika ve Öncelikler

- Mevcut öğrencilerimiz ve mezunlarımız ile akademik personelimizin Başkanlığımızın görev alanı kapsamındaki iş ve işlemlerini yetkinlikle gerçekleştirmek.
- Verdiğimiz hizmetin kalitesini periyodik olarak ölçerek sürekli iyileştirmek.
- Öğrencilerimiz ve diğer paydaşların memnuniyetini arttırmak.
- Çalışanlarımızın nitelik ve nicelik açısından yeterliliği için gerekli her türlü çabayı harcamak, çalışanların yenilikler ve değişiklikler konusunda adaptasyonunu sağlamak.
- Çalışma ortamımızın ve hizmet alanlarımızın güvenli, emniyetli ve yeterli olması için gerekli kaynakların ayrılmasını sağlamak.
- Elektronik kaynakların kullanım oranını en üst seviyeye taşıyarak hizmet hızımızı arttırmak.
- Kalite geliştirme bilincini yükseltmek.
- Mevcut personelin, gerekli görev bilincine sahip olabilmesi için verilmesi planlanan hizmet içi eğitimlere katılımını sağlamak.
- Başkanlık bünyesindeki hizmet fonksiyonları göz önüne alınarak idari personel ihtiyaç alanlarını belirlemek.
- Akademik Takvim’ de belirtilen iş ve işlemlerin süresinde yerine getirilmesi için üzerine düşen görevleri yapmak.
- Bütün faaliyetlerin eksiksiz ve aksamadan yürütülmesini sağlamak.

B- İdarenin Stratejik Planında Yer Alan Amaç ve Hedefler

Öğrenci İşleri Daire Başkanlığının amaç ve hedefleri aşağıda belirtilmiştir.

Stratejik Amaç -1: Hizmet sunulan kesimin memnuniyetini ölçmek ve verilen hizmetleri sürekli iyileştirmek.

Hedefler:

1. Öğrencilerin Öğrenci İşleri Daire Başkanlığı hizmetlerinden yüksek oranda memnuniyetini sağlamak.

2. Akademik ve idari birimlerin Öğrenci İşleri Daire Başkanlığı hizmetlerinden yüksek oranda memnuniyetini sağlamak.

Faaliyetler:

Her yıl öğrencilere, akademik/idari birimlerin personeline ve Öğrenci İşleri Daire Başkanlığı personeline uygulanan KSBÜ Kalite Koordinatörlüğü tarafından düzenlenen Hizmet Memnuniyet Anketi 2024 yılı için de uygulanmıştır.

Stratejik Amaç-2: Hizmet sunulan kesimin (Öğrenci İşleri Daire Başkanlığı personeli) memnuniyetini ölçmek, çalışma koşullarını iyileştirmek ve verimliliği artırmak.

Hedefler:

1. Öğrenci İşleri Daire Başkanlığı personelinin, yönetimden ve çalışma koşullarından yüksek oranda memnuniyetini sağlamak,

2. Personeli hizmet içi eğitimlerden yararlandırmak,

3. Teknik donanımın yüksek oranda güncel teknolojiye sahip olmasını sağlamak,

4. Çalışma ortam koşullarını iyileştirmek.

Faaliyetler:

1. Öğrenci İşleri Daire Başkanlığı personeline uygulanmak üzere anket uygulamasına devam edilmektedir.

2. İlave ve vasıflı personel temini sağlanmak üzere girişimlerde bulunmaktadır.

3. Personele aralıklarla mevzuat, otomasyon vb. eğitimler verilmektedir.

4. Çalışma ortamlarının iç hava kalitesi ölçümleri düzenli olarak yapılmakta ve personele iç ortam hava kalitesi hakkında bilgi verilmektedir.

Stratejik Amaç-3: Sunulan hizmetlerin verimini ve kalitesini artırmak, hatasız ve hızlı olarak sunmak, hizmet kalitesinin sürekliliğini sağlamak ve iyileştirmek.

Hedefler:

1. Öğrenci İşleri Bilgi Sistemi otomasyonunun iyileştirilmesi.
2. YÖKSİS servislerine gönderilen transkript bilgileri ve diğer verilerin doğruluğunun sağlanması.
3. Başvuru modüllerinin geliştirilmesi.
4. Öğrenci Bilgi Sisteminin kullanılması hakkında eğitim materyallerinin düzenlenmesi ve yayınlanması.

Faaliyetler:

2024 yılı gündem başlıkları:

Öğrenci otomasyonunun Sağlık Bakanlığı internet servislerine entegre edilmesi.

Öğrenci Bilgi Sisteminin kullanılması hakkında eğitim materyallerinin düzenlenmesi ve yayınlanması için gerekli çalışmalara başlanması.

Başvuru modüllerinde yeni sınav tanımlarının ve değerlendirme yöntemlerinin tanımlanması.

Stratejik Amaç-4: Hizmet sunan ve hizmet alanlar arasındaki iletişimin sürekliliğini sağlamak ve iyileştirmek.

Hedefler:

Akademik ve idari birimlerle Öğrenci İşleri Daire Başkanlığı arasında bilgi alışverişini etkin ve hızlı biçimde sağlayarak hatalı işlemleri minimuma indirmek.

Faaliyetler:

Her dönem, kayıtlar öncesinde veya sonrasında akademik ve idari birimleri bilgilendirmek üzere toplantı düzenlenecek, mevzuat değişiklikleri, uygulamada yenilikler vb. konularda bilgi aktarılacaktır.

III-FAALİYETLERE İLİŞKİN BİLGİ ve DEĞERLENDİRMELER

Öğrenci İşleri Daire Başkanlığı 2024 yılı faaliyetlerine ilişkin bilgi ve değerlendirmeler bu bölümde sunulmuştur.

A-Mali Bilgiler

Kurumumuzun amaçlarına, belirlenmiş politikalar ve mevzuata uygun olarak faaliyetlerin etkili, ekonomik ve verimli bir şekilde yürütülmesini, varlık ve kaynakların korunmasını, muhasebe kayıtlarının doğru ve tam olarak tutulmasını, mali bilgi ve yönetim bilgisinin zamanında ve güvenilir olarak üretilmesini sağlamak üzere oluşturulan organizasyon, yöntem, süreç ile iç denetimi kapsayan mali ve diğer kontroller yapılmıştır.

2024 yılı Öğrenci İşleri Daire Başkanlığı harcamalarına ilişkin bilgiler Tablo 3. 1'de belirtilmiştir.

Tablo 3.1. Bütçe Giderleri

| Ödenek No | TERTİP | Açıklama | HARCAMA BİRİMİ | ALINAN TUTAR | HARCANAN TUTAR | KALAN TUTAR |
|-----------|-------------------------------------|--------------------|----------------|--------------|----------------|-------------|
| 9061268 | 98.900.9037.13449.517.9.02.01.01 | Personel Giderleri | 6070602839 | 6.199.000,00 | 6.198.256,46 | 843,55 |
| 12054474 | 98.900.9037.13449.517.9.02.03.03.10 | Yolluklar | 6070602839 | 37.000,00 | 23.951,60 | 13.048,40 |
| 12054479 | 98.900.9037.13449.517.9.02.02.01 | SGK Ödemeleri | 6070602839 | 1.307.000,00 | 670.194,12 | 636.805,88 |

B-Performans Bilgileri

Bu raporun I bölümünde yer alan Genel Bilgiler bölümünün C kısmının 5. maddesinde belirtilen “Sunulan Hizmetler” başlığı altında belirtilen hizmetlerin tümü 2024 yılında gerçekleştirilmiştir. Bu hizmetlerden sayısal olarak belirlenenler aşağıda özetlenmiştir:

Kurum içi/dışı, gelen/giden evrak sayısı toplam 6918 olarak tespit edilmiştir.

Başkanlığımız bünyesinde basımı gerçekleştirilen diploma, diploma eki belge adetleri aşağıda belirtilmiştir.

Belge:

Diploma : 1204 Adet

Diploma Eki : 1204 Adet

Üniversite ile Banka arasında gerçekleştirilen protokol kapsamında 2108 adet kimlik basılmıştır.

Kimlik Kartı : 2108 Adet

Kayıtlar (İlk Kayıt, Kayıt Yenileme, Kayıt Sildirme):

2024 YKS ile ÖSYM tarafından Üniversitemiz lisans programlarına 930 öğrenci, ön lisans programlarına 939 öğrenci toplam da 1869 öğrenci yerleştirilmiş olup, YKS Ek Kontenjan ile de Üniversitemiz lisans programlarına 14 öğrenci, ön lisans programlarına 57 öğrenci toplam da 71 öğrenci yerleşmiştir. 2024 DGS ile ÖSYM tarafından 29 öğrenci yerleştirilmiş olup, DGS Ek Kontenjan ile de 2 öğrenci yerleşmiştir. Sağlıkta Lisans Tamamlama ile 3 öğrenci, Yabancı Uyruklu Öğrenci Sınavı ile de 1 öğrenci kayıt yaptırmıştır.

Katkı Payı, Öğrenim Ücreti:

2023-2024 Eğitim Öğretim Yılı Bahar Yarıyılında 3.032.670,00 TL, 2024-2025 Eğitim Öğretim Yılı Güz Yarıyılında 3.960.482,00 TL karşılığında denk gelen öğrenci sayıları Maliye Bakanlığı öğrenci sayısının tespitine ilişkin forma işlenerek Maliye Bakanlığı'na bildirilmiştir.

Eğitim Öğretim Faaliyetleri:

2024 yılında Üniversitemiz programlarına öğrenci bilgi sisteminde 5 (beş) yeni müfredat oluşturulmuş, 17 (on yedi) müfredatta güncelleme yapılmıştır.

Öğrenci İşleri Daire Başkanlığımız tarafından 2024 yılında Proliz Yazılım Ltd. Şti.'ne Üniversitemiz fakülte müfredatları, diploma ve diploma eki formatları vb. konular hakkında toplam 73 (yetmiş üç) adet talep açılmıştır.

Öğrenci Sayıları:

| | |
|------------|----------------|
| Lisansüstü | : 115 öğrenci |
| Lisans | : 4253 öğrenci |
| Önlisans | : 2190 öğrenci |

Düzenlenen ve Katılım Gerçekleştirilen Toplantılar:

Üniversitemiz Rektör Yardımcısı Prof. Dr. Sezgin ZEREN'in başkanlığında Öğrenci İşleri Daire Başkanlığı tarafından 06.02.2024 tarihinde 13.30- 17.30 saatleri arasında Rektörlük Binası 8. katta öğrenci işleri personeli ve bölüm sekreterlerinin katılımıyla "*Öğrenci İşleri Eğitim-Öğretim, Mevzuat ve Birlikte Toplantısı*" gerçekleştirilmiştir.



Fotoğraf 1.1. 06.02.2024 tarihli toplantıya ait fotoğraf

Erzurum Atatürk Üniversitesi'nin ev sahipliğinde Kuzey Kıbrıs Türk Cumhuriyeti Üniversiteleri ile birlikte 150 Üniversiteden 320 katılımcı ile 24.04.2024-26.04.2024 tarihleri arasında gerçekleştirilen “Yükseköğretim Öğrenci İşleri: Mevzuat, Uygulama, Birliktelik” konulu toplantıya Öğrenci İşleri Daire Başkanı Özay Özgür İLGÖRDÜ ve Şube Müdürü Sema BARUTCU katılım sağlamıştır.



Fotoğraf 1.2. 25.04.2024 tarihli toplantıya ait fotoğraf

2024-2025 Eğitim Öğretim Yılı Akademik Takvimlerinin görüşülmesi gündemiyle Üniversitemiz Rektör Yardımcısı Prof. Dr. Sezgin ZEREN'in başkanlığında Öğrenci İşleri Daire Başkanlığı tarafından 10.06.2024 tarihinde saat 10:00'da Rektörlük Binası Senato Salonunda eğitim öğretimden sorumlu dekan yardımcıları/müdür yardımcıları ve daire başkanlığı personelinin katılımıyla gerçekleşmiştir.

Üniversitemiz Rektör Yardımcısı Prof. Dr. Sezgin ZEREN'in başkanlığında Öğrenci İşleri Daire Başkanlığı tarafından 04.07.2024 tarihinde saat 11:00'de Rektörlük Binası Senato Salonunda Sağlık Bilimleri Fakültesinde görevli akademik ve idari personel ile daire başkanlığı personelinin katılımıyla "2024-2025 Eğitim Öğretim Yılı Güz Yarıyılı Yatay Geçiş İşlemleri" hakkında toplantı gerçekleştirildi.

Üniversitemiz Rektör Yardımcısı Prof. Dr. Sezgin ZEREN'in başkanlığında Öğrenci İşleri Daire Başkanlığı tarafından 12.08.2024 tarihinde saat 10:00'da Rektörlük Binası 8. Katta akademik birimlerde görevli öğrenci işleri personeli ile bölüm sekreterlerinin ve daire başkanlığı personelinin katılımıyla "2024-2025 Eğitim Öğretim Yılı Bilgilendirme Toplantısı" gerçekleştirilmiştir.



Fotoğraf 1.3. 12.08.2024 tarihli toplantı fotoğrafı

Üniversitemiz Rektör Yardımcısı Prof. Dr. Sezgin ZEREN'in başkanlığında Öğrenci İşleri Daire Başkanlığı tarafından 30.10.2024 tarihinde saat 10:00'da Rektörlük Binası Senato Salonunda birimlerin eğitim öğretimden sorumlu Dekan/Müdür Yardımcısı, Enstitü/Fakülte/ Meslek Yüksekokulu Sekreterleri, öğrenci işleri personeli, bölüm sekreterleri ve daire başkanlığı personelinin katılımıyla *"Öğrenci İşleri Bilgi Sistemi Yetki Grupları Toplantısı"* gerçekleştirilmiştir.



Fotoğraf 1.4. 30.10.2024 tarihli toplantı fotoğrafı

Lisansüstü Eğitim Enstitüsü Yönetimi, Anabilim Dalı Başkanları, Anabilim Dalı Temsilci Öğretim Üyeleri, Öğrenci İşleri Daire Başkanı Özay Özgür İLGÖRDÜ ve Şube Müdürü Sema BARUTCU'nun katılımları ile 28.08.2024 ve 11.09.2024 tarihlerinde “*Üniversitemiz Lisansüstü Eğitim-Öğretim ve Sınav Yönetmeliği*” hakkında toplantı gerçekleştirilmiştir.



Fotoğraf 1.5. 28.08.2024 tarihli toplantı fotoğrafı



Fotoğraf 1.6. 11.09.2024 tarihli toplantı fotoğrafı

Üniversitemiz eğitim öğretim mevzuat çalışmalarına ilişkin düzenlenen toplantılara Öğrenci İşleri Daire Başkanı Özay Özgür İLGÖRDÜ ile Şube Müdürü Sema BARUTCU katılım sağlamıştır.

Pamukkale Üniversitesi'nin ev sahipliğinde 17 Ekim – 18 Ekim 2024 tarihlerinde düzenlenen “ ADIM Üniversiteleri Rektörleri ve 2. Grup İdari Toplantısı'na” Üniversitemiz Rektörü Prof. Dr. Ahmet TEKİN, Üniversitemiz Kalite Koordinatörü ve Rektör Danışmanı Dr. Öğr. Üyesi Bahar ÇELİK, Üniversitemiz Genel Sekreteri Kutlu ÖNAL, Öğrenci İşleri Daire Başkanı Özgür Özgür İLGÖRDÜ ile diğer birimlerin daire başkanları tarafından katılım sağlanmıştır.



Fotoğraf 1.7. 17 Ekim 2024-18 Ekim 2024 tarihli toplantı fotoğrafı

Üniversitemiz Rektörü Prof. Dr. Ahmet TEKİN'in başkanlığında 24.12.2024 tarihinde düzenlenen Tıp Fakültesi Akademik Kurul ve Değerlendirme Toplantısına, eğitim öğretim ile ilgili sorulara cevap vermek üzere katılım sağlanmıştır.



Fotoğraf 1.8. 24.12.2024 tarihli toplantı fotoğrafı

IV- KURUMSAL KABİLİYET ve KAPASİTENİN DEĞERLENDİRİLMESİ

A-Üstünlükler

- Değişime ve gelişime açık olunması.
- Genç ve dinamik bir personel yapısına sahip olması.
- Çalışanların güler yüzlü, paylaşımcı ve sorumluluk sahibi olması.
- Çalışanların mevcut iş disiplinine, yürürlükteki mevzuata uygun hareket etmesi.
- Talep ve isteklerin kısa süre içerisinde sonuçlandırılarak, işlerin zamanında planlı olarak yürütülmesi.
- Öğrenci Bilgi Sisteminin muadillerine kıyasla üstün olması ve aktif kullanılması.
- Programların doluluk oranının yüksek olması.
- Diploma ve diploma eklerinin mezuniyetten sonra kısa süre içerisinde e-imza ile imzalanarak basılması.
- Takım çalışmasını destekleyen ve yeniliğe açık yönetim anlayışının olması.
- Üniversite birimleri arasındaki ilişkilerin güçlü olması.
- Öğrenciler ve öğretim elemanları ile güçlü bir iletişim içinde olunması.
- Öğrenci memnuniyetinin ön planda tutulması.
- Eğitim ve öğretime ilişkin mevzuat çalışmalarına birimiz tarafından gerekli koordinasyonun sağlanması ve destek verilmesi.
- Üniversitenin tematik bir yapıda olması.

B-Zayıflıklar

- Dijital dosyalama sisteminin geliştirilmesi ihtiyacı.
- İdari personelin yeterli sayıda olmaması.
- Kalifiye ve yetişmiş eleman ihtiyacı.
- Akademik birimlerin farklı yerleşkelerde bulunması.
- Müfredatlar da çok sık değişikliğe gidilmesi.
- Artan öğrenci sayısına bağlı olarak fiziki alt yapının yetersiz olması.

C-Değerlendirme

Zayıf olunan konularda iyileşmeye gidilmesi sunulan hizmetlerin kalitesini artıracaktır. Üniversitemiz Rektörlüğü ve akademik birimlerin farklı yerleşkelerde olması sebebiyle birimler arası koordinasyon problemleri yaşanmaktadır.

Birimler arasında dijital iletişim ağlarının güçlendirilmesi gereklidir. Bilgi ve belge hizmetlerinin tamamının elektronik ortamda verilebilmesi için gerekli sistem entegrasyonlarının geliştirilmesi gerekmektedir.

Birimlerde görevli öğrenci işleri ve bölüm sekreterlerinin öğrenci bilgi sistemi hususunda ve eğitim öğretim mevzuatı konularında eğitilmesinin sağlanması gereklidir.

V- ÖNERİ ve TEHDİTLER

Öğrenci Bilgi Sistemi eğitimlerinin planlanarak yoğunluklarının arttırılması ve verimli kullanımının sağlanması iş yükünü hafifletecektir. İşlemlerin zamanında ve en az hata oranı ile yapılabilmesi için birimizce yeni öğrenci kayıtları, tüm öğrencilerimiz için kayıt yenilemeler, Öğrenci İşleri Bilgi Sistemi, mevzuat değişiklikleri, not giriş işlemleri vb. diğer işlemlerle ilgili zaman zaman eğitimler verilmesi, iş akışlarının hazırlanması izlenecek yöntemler ve yapılması gerekenler hakkında diğer birimlerle toplantılar yapılması yararlı olacaktır.

Akademik birimlerde her dönem başında ders kayıt dönemine ilişkin bilgilendirmenin yapılması ve geri bildirim alınması, konuyla ilgili dönemsel bilgilendirme toplantıları düzenlenmesi ders kayıtlarında yaşanan sorunların azaltılmasını sağlayacaktır. Kullanılan yazılımlar, altyapı, fiziki koşullar iyileştirilmelidir. Nitelikli personel temini sağlanmalı ve idari personelin çalışma koşulları iyileştirilmelidir. Kurum içi ve kurumlar arası ziyaretler planlanarak vizyonun genişletilmesi sağlanabilir.

Not giriş işlemlerinde yapılan maddi hatalar Öğrenci Bilgi sisteminin ve eğitim öğretim faaliyetleri ile ilgili periyodik süreçlerin işleyişinde aksamalara neden olmaktadır. Not giriş işlemlerinde Akademik Takvime ve sınav prosedürlerine bağlı kalınması iş yükünü hafifletecektir.

Müfredat işlemleri hakkında akademik ve idari personelin bilgilendirilmesi, müfredat yapılandırmasının çağdaş ve güncel yaklaşımlarla düzenlenmesi gerekliliği hususunda farkındalığın arttırılması eğitim öğretim planlarının sorunsuz işlenmesini sağlayacaktır.

Bilgi paketi veri girişlerindeki eksiklikler program akreditasyon süreçlerini direkt olarak etkilediğinden tam ve eksiksiz olarak veri girişinin sağlanması, müfredat kontrollerinin yapılması, öğretim elemanlarının konuyla ilgili bilgilendirilmesi büyük önem arz etmektedir. Bu kapsamda bilgi paketi temalı toplantı ve eğitimlerin düzenlenmesi faydalı olacaktır

EKLER

Harcama Yetkilisinin İç Kontrol Güvence Beyanı

İÇ KONTROL GÜVENCE BEYANI

Harcama yetkilisi olarak görev ve yetkilerim çerçevesinde;

Harcama birimimizce gerçekleştirilen iş ve işlemlerin idarenin amaç ve hedeflerine; iyi mali yönetim ilkelerine, kontrol düzenlemelerine ve mevzuata uygun bir şekilde gerçekleştirildiğini, birimimize bütçe ile tahsis edilmiş kaynakların planlanmış amaçlar doğrultusunda etkili, ekonomik ve verimli bir şekilde kullanıldığını, birimimizde iç kontrol sisteminin yeterli ve makul güvenceyi sağladığını bildiririm.

Bu güvence, harcama yetkilisi olarak sahip olduğum bilgi ve değerlendirmeler, **benden önceki harcama yetkilisinden almış olduğum bilgiler**, yönetim bilgi sistemleri, iç kontrol sistemi değerlendirme raporları, izleme ve değerlendirme raporları ile denetim raporlarına dayanmaktadır.

Bu raporda yer alan bilgilerin güvenilir, tam ve doğru olduğunu beyan ederim.

Kütahya- 30/01/2025


Özyay Özgür İLGÖRDÜ
Öğrenci İşleri Daire Başkanı